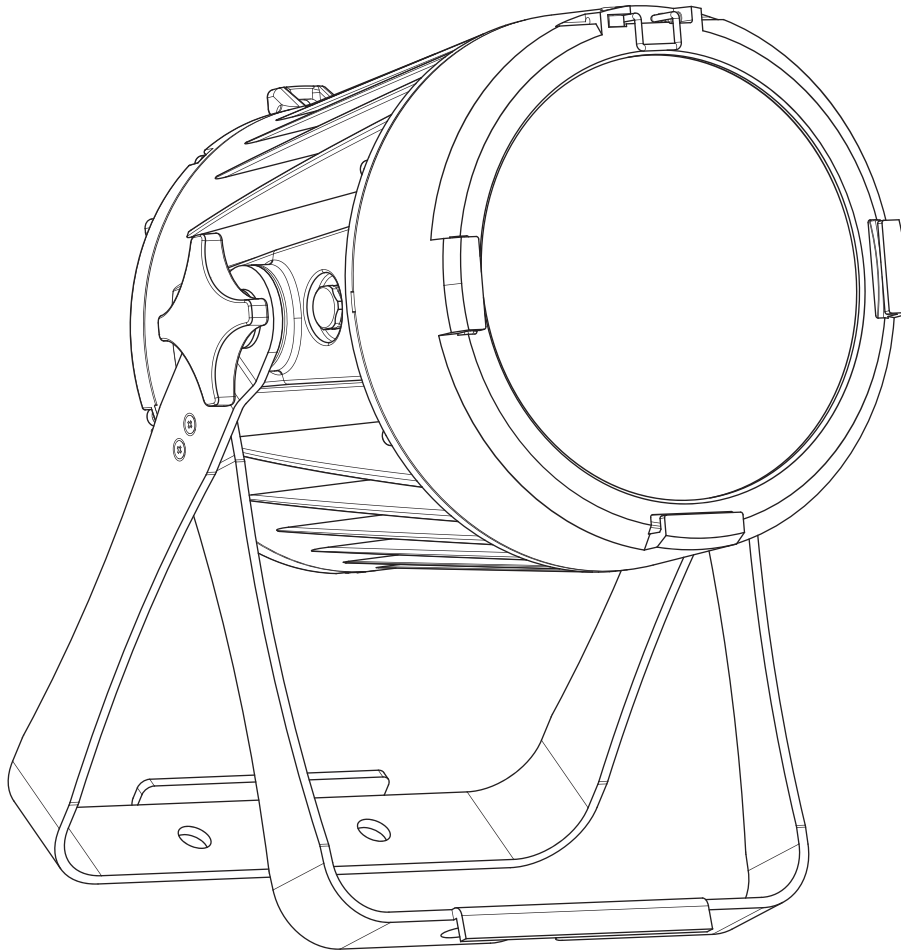


# COLORADO 2 SOLO VW

## Quick Reference Guide

|            |    |
|------------|----|
| English    | EN |
| Español    | ES |
| Français   | FR |
| Deutsch    | DE |
| Nederlands | NL |



Model ID: COLORADO2SOLOVW

## About This Guide

The COLORado 2 Solo VW Quick Reference Guide (QRG) has basic product information such as mounting, menu options, and DMX values. Download the User Manual from [www.chauvetprofessional.com](http://www.chauvetprofessional.com) for more details.

### Disclaimer

The information and specifications contained in this QRG are subject to change without notice.

### LIMITED WARRANTY

**FOR WARRANTY REGISTRATION AND COMPLETE TERMS AND CONDITIONS PLEASE VISIT OUR WEBSITE.**

**For Customers in the United States and Mexico:** [www.chauvetlighting.com/warranty-registration](http://www.chauvetlighting.com/warranty-registration).

**For Customers in the United Kingdom, Republic of Ireland, Belgium, the Netherlands, Luxembourg, France, and Germany:** [www.chauvetlighting.eu/warranty-registration](http://www.chauvetlighting.eu/warranty-registration).

Chauvet warrants that this product shall be free from defects in material and workmanship under normal use, for the period specified in, and subject to the exclusions and limitations set forth in the full limited warranty on our website. This warranty extends only to the original purchaser of the product and is not transferable. To exercise rights under this warranty, you must provide proof of purchase in the form of an original sales receipt from an authorized dealer that shows the product name and date of purchase. THERE ARE NO OTHER EXPRESS OR IMPLIED WARRANTIES. This warranty gives you specific legal rights. You may also have other rights that vary from state to state and country to country. This warranty is valid only in the United States, United Kingdom, Republic of Ireland, Belgium, the Netherlands, Luxembourg, France, Germany and Mexico. For warranty terms in other countries, please consult your local distributor.

### Safety Notes

These Safety Notes include important information about installation, use, and maintenance.

- The luminaire should be positioned so that prolonged staring into the luminaire at a distance closer than 10 ft (3 m) is not expected.
- If the external flexible cable or cord of this luminaire is damaged, it shall be replaced by a special cord or cord exclusively available from the manufacturer or his service agent.
- The light source contained in this luminaire shall only be replaced by the manufacturer or his service agent or a similar qualified person.
- The luminaire is intended for professional use only.
- DO NOT open this product. It contains no user-serviceable parts.
- To eliminate unnecessary wear and improve its lifespan, during periods of non-use completely disconnect the product from power via breaker or by unplugging it.
- DO NOT look at the light source when the product is on.
- CAUTION: This product's housing may be hot when lights are operating. Mount this product in a location with adequate ventilation, at least 20 in (50 cm) from adjacent surfaces.
- DO NOT leave any flammable material within 50 cm of this product while operating or connected to power.
- CAUTION: When transferring product from extreme temperature environments, (e.g., cold truck to warm humid ballroom) condensation may form on the internal electronics of the product. To avoid causing a failure, allow product to fully acclimate to the surrounding environment before connecting it to power.
- USE a safety cable when mounting this product overhead.
- DO NOT submerge this product (IP65). Regular outdoor operation is fine.
- Not for permanent outdoor installation in locations with extreme environmental conditions.
- DO NOT operate this product if the housing, lenses, or cables appear damaged.
- DO NOT connect this product to a dimmer or rheostat.
- ONLY connect this product to a grounded and protected circuit.
- ONLY use the hanging/mounting bracket to carry this product.
- In the event of a serious operating problem, stop using immediately.
- The maximum ambient temperature is 113 °F (45 °C). Do not operate this product at higher temperatures.
- The minimum startup temperature is -4°F (-20°C). Do not start the product at lower temperatures.
- The minimum ambient temperature is -22°F (-30°C). Do not operate the product at lower temperatures.

### FCC Compliance

This device complies with Part 15 Part B of the FCC Rules. Operation is subject to the following two conditions:

1. This device may not cause harmful interference, and
2. This device must accept any interference received, including interference that may cause undesired operation.

Any changes or modifications not expressly approved by the party responsible for compliance could void the user's authority to operate the equipment.

### RF Exposure Warning for North America, and Australia

**Warning!** This equipment complies with FCC radiation exposure limits set forth for an uncontrolled environment. This equipment should be installed and operated with a minimum distance of 20cm between the radiator and your body. This transmitter must not be co-located or operating in conjunction with any other antenna or transmitter.

### Contact

Outside the U.S., U.K., Ireland, Benelux, France, Germany, or Mexico, contact your distributor to request support or return a product. Refer to [Contact Us](#) at the end of this QRG for contact information.

### What is Included

- COLORado 2 Solo VW
- Seetronic Powerkon IP65 power cord
- Quick Reference Guide

**AC Power**

This product has an auto-ranging power supply that can work with an input voltage range of 100–240 VAC, 50/60 Hz.

**AC Plug**

| Connection | Wire (U.S.)  | Wire (Europe) | Screw Color  |
|------------|--------------|---------------|--------------|
| AC Live    | Black        | Brown         | Yellow/Brass |
| AC Neutral | White        | Blue          | Silver       |
| AC Ground  | Green/Yellow | Green/Yellow  | Green        |

**Power Linking**

You can link up to 10 COLORado 2 Solo VW products at 100 V, 12 products at 120 V, 21 products at 208 V, 23 products at 230 V, or 24 products at 240 V. Never exceed this number. Power linking cords can be purchased separately.



To eliminate unnecessary wear and improve its lifespan, during periods of non-use completely disconnect the product from power via breaker or by unplugging it.

**DMX Linking**

The COLORado 2 Solo VW will work with a DMX controller using a 3- or 5-pin DMX serial connection. A DMX Primer is available from [www.chauvetprofessional.com](http://www.chauvetprofessional.com).

**DMX Connection**

The COLORado 2 Solo VW uses a 3- or 5-pin DMX data connection for its DMX personalities: **1Ch**, **4Ch**, **7Ch**, **10Ch**, and **10Ch Steady**. See the User Manual for information about connecting and configuring the product for DMX operation.

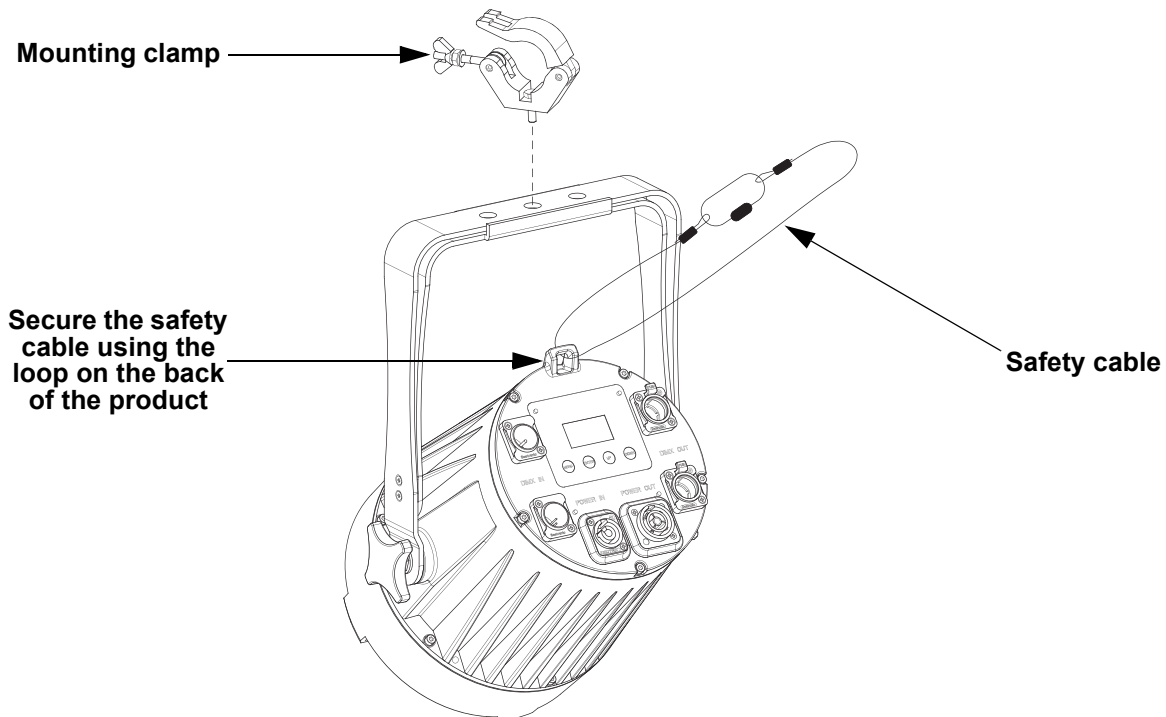
**RDM (Remote Device Management)**

Remote Device Management, or RDM, is a standard for allowing DMX-enabled devices to communicate bi-directionally along existing DMX cabling. Check the DMX controller’s User Manual or with the manufacturer as not all DMX controllers have this capability. The COLORado 2 Solo VW supports RDM protocol that allows feedback to make changes to menu map options. Download the User Manual from [www.chauvetprofessional.com](http://www.chauvetprofessional.com) for more details.

**Mounting**

Before mounting this product, read the [Safety Notes](#).

**Mounting Diagram**



### Control Panel Description

| Button  | Function   |
|---------|--|
| <MENU>  | Exits from the current menu or function  |
| <ENTER> | Enables the currently displayed menu or sets the currently selected value into the selected function |
| <UP>    | Navigates upwards through the menu list or increases the numeric value when in a function            |
| <DOWN>  | Navigates downwards through the menu list or decreases the numeric value when in a function          |

### Passcode

When prompted, enter the following passcode: <UP>, <DOWN>, <UP>, <DOWN>, <ENTER>. This passcode cannot be changed.

### Menu Map

Refer to the COLORado 2 Solo VW product page on [www.chauvetprofessional.com](http://www.chauvetprofessional.com) for the latest menu map.

| Main Level                  | Programming Levels        |            | Description   |                                    |
|-----------------------------|---------------------------|------------|---|------------------------------------|
| Static                      | CCT                       | 2800K      | WW<br>0–255<br><br>CW<br>0–255<br><br>ZOOM<br>0–255                               | Selects a preset color temperature |
|                             |                           | 3200K      |   |                                    |
|                             |                           | 3600K      |   |                                    |
|                             |                           | 4000K      |   |                                    |
|                             |                           | 4500K      |   |                                    |
|                             |                           | 5000K      |   |                                    |
|                             |                           | 5500K      |   |                                    |
|                             |                           | 6000K      |   |                                    |
|                             |                           | 6500K      |   |                                    |
|                             | 7000K                     |            |   |                                    |
|                             | Manual                    | White      | 0–255   | Sets the warm white level          |
|                             |                           | Cool       |   | Sets the cool white level          |
|                             |                           | Zoom       |   | Sets the beam angle (zoom)         |
|                             |                           | Strobe     |   | Sets the strobe frequency          |
| DMX Address                 | 001–512                   |            | Sets the DMX starting address   |                                    |
| Run Mode                    | Dmx                       |            | DMX/Master mode   |                                    |
|                             | Slave                     |            | Slave mode  |                                    |
| Zoom Mode                   | Zoom Mode 1               |            | Normal operation  |                                    |
|                             | Zoom Mode 2               |            | Recommended for use at <40 °F   |                                    |
| Personality                 | 1Ch                       |            | 1-channel: dimmer (set by <b>Full Power CCT</b> )                                 |                                    |
|                             | 4 Ch                      |            | 4-channel: dimmer, WW+CW, zoom  |                                    |
|                             | 7Ch                       |            | 7-channel: 16-bit dimmer, 16-bit WW+CW, zoom                                      |                                    |
|                             | 10Ch                      |            | 10-channel: 16-bit dimmer, 16-bit WW+CW, color temperature, strobe, zoom, control |                                    |
|                             | 10Ch Steady               |            | 10-channel: with steady output  |                                    |
| Setting<br>(Enter Passcode) | Reset<br>(Enter Passcode) |            | Resets the product to factory defaults  |                                    |
|                             | Dimmer                    | Off        | Selects the dimmer profile from fast (1) to slow (4) or <b>Off</b>                |                                    |
|                             |                           | Dimmer 1–4 |   |                                    |
|                             | Dmx Error                 | Hold Last  | Continues the last command upon loss of DMX signal                                |                                    |
|                             |                           | Blackout   | Blacks out product upon loss of DMX   |                                    |

| Main Level                            | Programming Levels |  | Description  |
|---------------------------------------|--------------------|--|--|
| Setting<br>(cont.)<br>Enter Passcode) | Led Frequency      | 600Hz  | Selects the pulse width modulation frequency               |
|                                       |                    | 1200Hz   |  |
|                                       |                    | 2000Hz   |  |
|                                       |                    | 4000Hz   |  |
|                                       |                    | 6000Hz   |  |
|                                       | Full Power CCT     | 25KHz  | Sets the color temperature when all levels are set to 100% |
|                                       |                    | 3200K  |  |
|                                       |                    | 4200K  |  |
| Key Lock                              | 5600K              | Enables maximum output   |  |
|                                       | Normal             |  |  |
| Key Lock                              | On                 | Locks the display. Passcode: <UP>, <DOWN>, <UP>, <DOWN>, <ENTER> |  |
|                                       | Off                |  |  |
| Information                           | Version            | V_._._._   | Shows the current firmware version                         |
|                                       | RDM                | UID  | Shows the product UID                                      |
|                                       |                    | Label  | COLORado 2 Solo VW   |

**DMX Values**  
10Ch/10Ch Steady

| Channel   | Function          | Value     | Percent/Setting |
|-----------|-------------------|-----------|-----------------|
| 1         | Dimmer            | 000 ⇄ 255 | 0–100%          |
| 2         | Fine dimmer       | 000 ⇄ 255 | 0–100%          |
| 3         | Warm white        | 000 ⇄ 255 | 0–100%          |
| 4         | Fine warm white   | 000 ⇄ 255 | 0–100%          |
| 5         | Cool white        | 000 ⇄ 255 | 0–100%          |
| 6         | Fine cool white   | 000 ⇄ 255 | 0–100%          |
| 7         | Color temperature | 000 ⇄ 010 | No function     |
|           |                   | 011       | 2800K           |
|           |                   | 012 ⇄ 040 | 2801–3199K      |
|           |                   | 041       | 3200K           |
|           |                   | 042 ⇄ 070 | 3201–3599K      |
|           |                   | 071       | 3600K           |
|           |                   | 072 ⇄ 100 | 3601–3999K      |
|           |                   | 101       | 4000K           |
|           |                   | 102 ⇄ 130 | 4001–4499K      |
|           |                   | 131       | 4500K           |
|           |                   | 132 ⇄ 160 | 4501–4999K      |
|           |                   | 161       | 5000K           |
|           |                   | 162 ⇄ 190 | 5001–5499K      |
|           |                   | 191       | 5500K           |
|           |                   | 192 ⇄ 220 | 5501–5999K      |
|           |                   | 221       | 6000K           |
|           |                   | 222 ⇄ 250 | 6001–6499K      |
| 251       | 6500K             |           |                 |
| 252 ⇄ 254 | 6501–6999K        |           |                 |
| 255       | 7000K             |           |                 |

## QUICK REFERENCE GUIDE



EN

| Channel | Function | Value     | Percent/Setting                |
|---------|----------|-----------|--------------------------------|
| 8       | Strobe   | 000 ⇔ 009 | No function                    |
|         |          | 010 ⇔ 099 | Strobe, slow to fast           |
|         |          | 100 ⇔ 109 | No function                    |
|         |          | 110 ⇔ 179 | Lightning effect, slow to fast |
|         |          | 180 ⇔ 189 | No function                    |
|         |          | 190 ⇔ 255 | Random strobe, slow to fast    |
| 9       | Zoom     | 000 ⇔ 255 | Zoom, narrow to wide           |
| 10      | Control  | 000 ⇔ 010 | No function                    |
|         |          | 011 ⇔ 070 | Reserved for future use        |
|         |          | 071 ⇔ 080 | 600 Hz pulse width modulation  |
|         |          | 081 ⇔ 090 | 1200 Hz pulse width modulation |
|         |          | 091 ⇔ 100 | 2000 Hz pulse width modulation |
|         |          | 101 ⇔ 110 | 4000 Hz pulse width modulation |
|         |          | 111 ⇔ 120 | 6000 Hz pulse width modulation |
|         |          | 121 ⇔ 130 | 25 KHz pulse width modulation  |
|         |          | 131 ⇔ 140 | Dimmer reset                   |
|         |          | 141 ⇔ 150 | Dimmer mode Off                |
|         |          | 151 ⇔ 160 | Dimmer mode 1                  |
|         |          | 161 ⇔ 170 | Dimmer mode 2                  |
|         |          | 171 ⇔ 180 | Dimmer mode 3                  |
|         |          | 181 ⇔ 190 | Zoom reset                     |
|         |          | 191 ⇔ 200 | All reset                      |
|         |          | 201 ⇔ 255 | Reserved for future use        |

### 7Ch

| Channel | Function        | Value     | Percent/Setting      |
|---------|-----------------|-----------|----------------------|
| 1       | Dimmer          | 000 ⇔ 255 | 0–100%               |
| 2       | Fine dimmer     | 000 ⇔ 255 | 0–100%               |
| 3       | Warm white      | 000 ⇔ 255 | 0–100%               |
| 4       | Fine warm white | 000 ⇔ 255 | 0–100%               |
| 5       | Cool white      | 000 ⇔ 255 | 0–100%               |
| 6       | Fine cool white | 000 ⇔ 255 | 0–100%               |
| 7       | Zoom            | 000 ⇔ 255 | Zoom, narrow to wide |

### 4Ch

| Channel | Function   | Value     | Percent/Setting      |
|---------|------------|-----------|----------------------|
| 1       | Dimmer     | 000 ⇔ 255 | 0–100%               |
| 2       | Warm white | 000 ⇔ 255 | 0–100%               |
| 3       | Cool white | 000 ⇔ 255 | 0–100%               |
| 4       | Zoom       | 000 ⇔ 255 | Zoom, narrow to wide |

### 1Ch

| Channel | Function | Value     | Percent/Setting   |
|---------|----------|-----------|---|
| 1       | Dimmer   | 000 ⇔ 255 | 0–100% (color set by <b>Full Power CCT</b> menu option) |

## Acerca de Esta Guía

La Guía de Referencia Rápida (GRR) del COLORado 2 Solo VW contiene información básica sobre el producto, como montaje, opciones de menú y valores DMX. Descargue el Manual de Usuario de [www.chauvetprofessional.com](http://www.chauvetprofessional.com) para información más detallada.

## Exención de Responsabilidad

La información y especificaciones contenidas en esta GRR están sujetas a cambio sin previo aviso.

## GARANTÍA LIMITADA

**PARA VER EL REGISTRO DE GARANTÍA Y LOS TÉRMINOS Y CONDICIONES COMPLETOS, VISITE NUESTRO SITIO WEB.**

**Para clientes en los Estados Unidos y México:** [www.chauvetlighting.com/warranty-registration](http://www.chauvetlighting.com/warranty-registration).

**Para clientes en Reino Unido, República de Irlanda, Bélgica, Países Bajos, Luxemburgo, Francia y Alemania:** [www.chauvetlighting.eu/warranty-registration](http://www.chauvetlighting.eu/warranty-registration).

Chauvet garantiza que este producto estará libre de defectos de material y mano de obra en condiciones de uso normales, durante el periodo especificado, sujeto siempre a las exclusiones y limitaciones establecidas en la garantía limitada completa de nuestro sitio web. Esta garantía se concede únicamente al comprador original del producto y no es transferible. Para ejercer los derechos que otorga esta garantía, usted debe proporcionar una prueba de compra en forma de un recibo de compra original, expedido por un distribuidor autorizado, donde figure el nombre del producto y la fecha de compra. NO EXISTEN OTRAS GARANTÍAS EXPRESAS NI IMPLÍCITAS. Esta garantía le otorga derechos legales específicos. Es posible que a usted le asistan otros derechos, que variarán dependiendo del estado o del país. Esta garantía solamente es válida en los Estados Unidos, Reino Unido, República de Irlanda, Bélgica, Países Bajos, Luxemburgo, Francia, Alemania y México. Para conocer los términos de garantía en otros países, consulte a su distribuidor local.

## Notas de Seguridad

- La luminaria debe colocarse de forma que no sea previsible que se mire fijamente hacia ella a una distancia menor de 10' (3 m).
- Si se daña el cable externo flexible de esta luminaria, se sustituirá con un cable especial o con un cable disponible exclusivamente a través del fabricante o de su agente de servicio técnico.
- Solo el fabricante, su agente de servicio o un técnico de similar cualificación podrán reemplazar la fuente de luz contenida en esta luminaria.
- La luminaria está destinada exclusivamente a un uso profesional.
- NO abra este producto. No contiene piezas reparables por el usuario.
- Para evitar un desgaste innecesario y alargar su vida útil, desconecte completamente el producto de la alimentación, mediante el interruptor o desenchufándolo, durante los periodos en los que no se use.
- NO mire a la fuente de luz cuando el producto esté encendido.
- CUIDADO: La carcasa de este producto está caliente cuando las luces están en funcionamiento.
- Monte este producto en una ubicación con ventilación adecuada, al menos a 20" (50 cm) de superficies adyacentes.
- NO deje ningún material inflamable a menos de 50 cm de este producto mientras esté funcionando o conectado a la alimentación.
- Cuidado: cuando transfiera el producto desde ambientes con temperatura extrema (p. ej., del remolque frío de un camión a una sala de baile con calor y humedad), puede formarse condensación en la electrónica interna del producto. Para evitar que se produzca una avería, deje que el producto se aclimate completamente al ambiente antes de conectar la alimentación.
- No apto para la instalación permanente en exteriores en lugares con condiciones ambientales extremas.
- USE un cable de seguridad cuando monte este producto en lo alto.
- NO sumerja este producto (IP65). La operación normal en exteriores es correcta.
- NO ponga en funcionamiento este producto si sospecha que la carcasa, lentes o cables están dañados.
- NO conecte este producto a un atenuador o reostato.
- Conecte este producto SOLO a un circuito con toma de tierra y protegido.
- Use SOLAMENTE los soportes de colgar/montar para mover este producto.
- En caso de un problema grave de funcionamiento, deje de usarlo inmediatamente.
- La máxima temperatura ambiente es de 113 °F (45 °C). No haga funcionar este producto a temperaturas más altas.
- La temperatura de inicio máxima es de -4 °F (-20 °C). No ponga en funcionamiento el producto a temperaturas más bajas.
- La temperatura ambiente mínima es de -22 °F (-30 °C). No haga funcionar el producto a temperaturas más bajas.

## Cumplimiento de la FCC

Este dispositivo cumple la parte 15, parte B de las normas FCC. El funcionamiento está supeditado al cumplimiento de estas dos condiciones:

1. Este dispositivo no puede causar interferencias perjudiciales; y
2. Este dispositivo debe aceptar cualquier interferencia recibida, incluyendo las interferencias que puedan causar un funcionamiento no deseado.

Cualquier cambio o modificación que no haya sido expresamente autorizado por la parte responsable de conformidad puede anular la potestad del usuario para hacer funcionar el equipo.

## Advertencia de exposición a RF para América del Norte y Australia

**¡Advertencia!** Este equipo cumple los límites FCC de exposición a radiación establecidos para un entorno no controlado. Este equipo debe instalarse y manejarse con una distancia mínima de 20 cm entre el radiador y su cuerpo. Este transmisor no se debe situar junto a ninguna otra antena o transmisor ni hacerse funcionar en combinación con ellos.

## Contacto

Fuera de EE. UU., Reino Unido, Irlanda, Benelux, Francia, Alemania o México póngase en contacto con su distribuidor para solicitar asistencia o devolver un producto. Consulte [Contact Us](#) al final de este GRR para información de contacto.

## Qué va Incluido

- COLORado 2 Solo VW
- Cable de Seetronic Powerkon IP65
- Guía de Referencia Rápida

## Corriente Alterna

Este producto tiene una fuente de alimentación con detección automática que puede funcionar con un rango de tensión de entrada de 100 a 240 VCA, 50/60 Hz.

### Enchufe CA

| Conexión   | Cable (EE.UU.) | Cable (Europa) | Color del tornillo |
|------------|----------------|----------------|--------------------|
| CA Cargado | Negro          | Marrón         | Amarillo/Latón     |
| CA Neutro  | Blanco         | Azul           | Plata              |
| CA Tierra  | Verde/Amarillo | Verde/Amarillo | Verde              |

### Alimentación en cadena

Puede enlazar hasta 10 productos COLORado 2 Solo VW a 100 V, 12 productos a 120 V, 21 productos a 208 V, 23 productos a 230 V o 24 productos a 240 V. Los cables de alimentación en cadena se pueden adquirir por separado.



**Para evitar un desgaste innecesario y alargar su vida útil, desconecte completamente el producto de la alimentación, mediante el interruptor o desenchufándolo, durante los periodos en los que no se use.**

### Enlace DMX

El COLORado 2 Solo VW funcionará con un controlador DMX usando una conexión serie DMX de 3- o 5 pines. Hay un Manual DMX disponible en [www.chauvetprofessional.com](http://www.chauvetprofessional.com).

### Conexión DMX

El COLORado 2 Solo VW usa una conexión de datos DMX normal para sus personalidades: **1Ch**, **4Ch**, **7Ch**, **10Ch**, y **10Ch Steady**. Vea el Manual de Usuario para conectar y configurar para funcionamiento DMX.

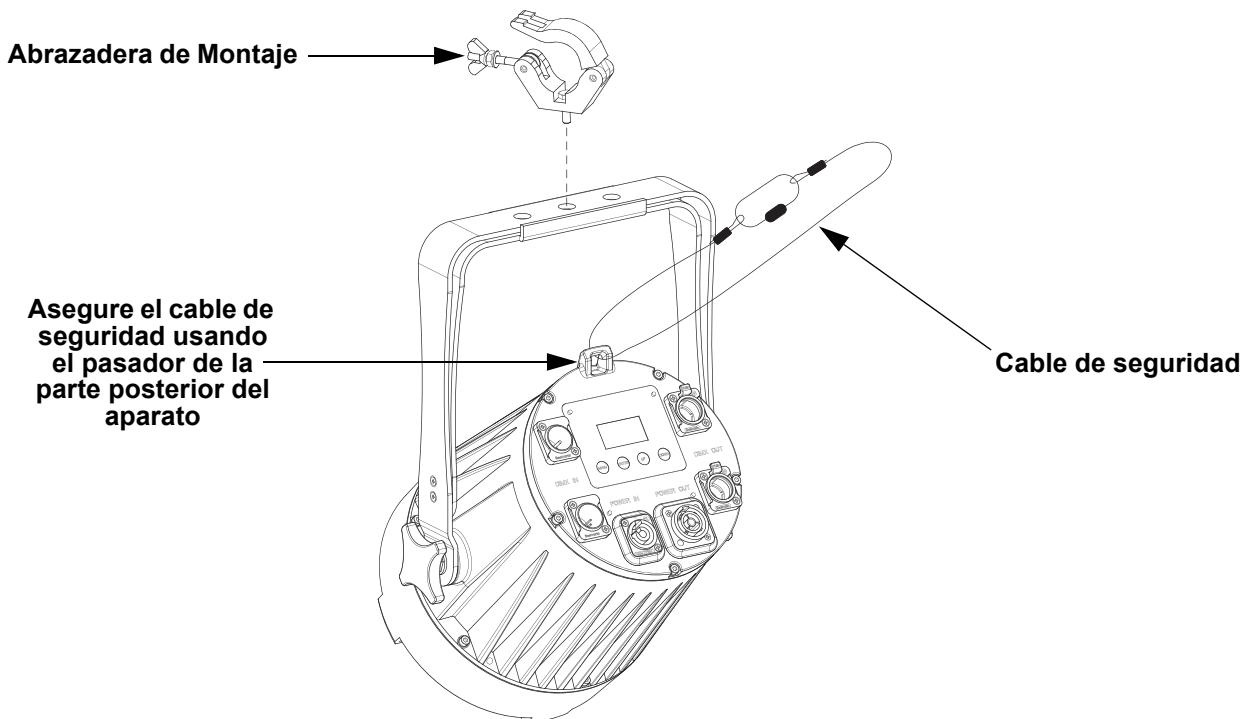
### RDM (gestión remota del dispositivo)

Remote Device Management (gestión remota del dispositivo) o RDM, es un estándar que permite a los dispositivos con capacidad DMX una comunicación bidireccional por un cableado DMX existente. El COLORado 2 Solo VW admite protocolo RDM, que posibilita información para supervisar cambiar las opciones del mapa de menú. Descargue el manual de usuario de [www.chauvetprofessional.com](http://www.chauvetprofessional.com) para una información más detallada.

### Montaje

Antes de montar este producto, lea las [Notas de Seguridad](#).

### Diagrama de Montaje del Producto





**Descripción del Panel de Control**

| Mando   | Función   |
|---------|---|
| <MENU>  | Salir del menú o función actual   |
| <ENTER> | Habilita el menú seleccionado o configura el valor seleccionado dentro de la función seleccionada |
| <UP>    | Navega hacia arriba por la lista de menú o aumenta el valor numérico cuando está en una función   |
| <DOWN>  | Navega hacia abajo por la lista de menú o disminuye el valor numérico cuando está en una función  |

**Código de acceso**

Cuando se le solicite, introduzca el siguiente código de acceso: <UP>, <DOWN>, <UP>, <DOWN>, <ENTER>.

Este código no se puede cambiar

**Mapa de Menú**

Consulte la página del producto COLORado 2 Solo VW en [www.chauvetprofessional.com](http://www.chauvetprofessional.com) para ver el último mapa de menú.

| Nivel Principal                             | Niveles de Programación                   |            | Descripción  |  |
|---|---|------------|--|--|
| Static                                      | CCT                                       | 2800K      | WW<br>0-255<br><br>CW<br>0-255<br><br>ZOOM<br>0-255  | Selecciona una temperatura de color preconfigurada |
|   |   | 3200K      |  |  |
|   |   | 3600K      |  |  |
|   |   | 4000K      |  |  |
|   |   | 4500K      |  |  |
|   |   | 5000K      |  |  |
|   |   | 5500K      |  |  |
|   |   | 6000K      |  |  |
|   |   | 6500K      |  |  |
|   | 7000K                                     |            |  |  |
|   | Manual                                    | White      | 0-255  | Establece el nivel de blanco cálido                |
|   |   | Cool       |  | Establece el nivel de blanco frío                  |
|   |   | Zoom       |  | Establece el ángulo del haz (zoom)                 |
|   |   | Strobe     |  | Establece la frecuencia de estroboscopio           |
| DMX Address                                 | 001-512                                   |            | Establece la dirección inicial DMX   |  |
| Run Mode                                    | Dmx                                       |            | Modo Maestro/DMX   |  |
|   | Slave                                     |            | Modo esclavo   |  |
| Zoom Mode                                   | Zoom Mode 1                               |            | Funcionamiento normal  |  |
|   | Zoom Mode 2                               |            | Recomendado para utilizarse a <40 °F   |  |
| Personality                                 | 1Ch                                       |            | 1 canal: atenuador (reservado para <b>Full Power CCT</b> )   |  |
|   | 4 Ch                                      |            | 4 canales: atenuador, blanco frío + blanco cálido, zoom  |  |
|   | 7Ch                                       |            | 7 canales: atenuador de 16 bits, blanco frío + blanco cálido de 16 bits, zoom  |  |
|   | 10Ch                                      |            | 10 canales: atenuador de 16 bits, blanco frío + blanco cálido de 16 bits, temperatura de color, estroboscopio, zoom, control |  |
|   | 10Ch Steady                               |            | 10 canales: con emisión constante  |  |
| Setting<br>(introduzca el código de acceso) | Reset<br>(introduzca el código de acceso) |            | Restablece el producto a los valores de fábrica  |  |
|   | Dimmer                                    | Off        | Selecciona el perfil de atenuación de rápido (1) a lento (4) o <b>Off</b>  |  |
|   |   | Dimmer 1-4 |  |  |
|   | Dmx Error                                 | Hold Last  | Continúa con el último comando tras la pérdida de señal DMX  |  |
|   |   | Blackout   | Apaga el dispositivo tras la pérdida de DMX  |  |

| Nivel Principal                                   | Niveles de Programación |          | Descripción  |  |
|---|-------------------------|----------|--|--|
| Setting<br>(cont. introduzca el código de acceso) | Led Frequency           | 600Hz    | Selecciona la frecuencia de modulación de la amplitud del impulso                  |  |
|   |                         | 1200Hz   |  |  |
|   |                         | 2000Hz   |  |  |
|   |                         | 4000Hz   |  |  |
|   |                         | 6000Hz   |  |  |
|   | Full Power CCT          | 25KHz    | Establece la temperatura del color cuando todos niveles están configurados al 100% |  |
|   |                         | 3200K    |  |  |
|   |                         | 4200K    |  |  |
| Key Lock  | On                      |          | Bloquea la pantalla. Código de acceso: <UP>, <DOWN>, <UP>, <DOWN>, <ENTER>         |  |
|   | Off                     |          |  |  |
| Information                                       | Version                 | V_ _ _ _ | Muestra la versión actual del firmware   |  |
|   | RDM                     | UID      | -----  | Muestra el identificador único del dispositivo |
|   |                         | Label    | COLORado 2 Solo VW   | Muestra la etiqueta RDM del producto           |

**Valores DMX**

**10Ch/10Ch Steady**

| Canal     | Función              | Valor     | Porcentaje/Configuración |
|-----------|----------------------|-----------|--------------------------|
| 1         | Atenuador            | 000 ⇔ 255 | 0–100%                   |
| 2         | Atenuador fino       | 000 ⇔ 255 | 0–100%                   |
| 3         | Blanco cálido        | 000 ⇔ 255 | 0–100%                   |
| 4         | Blanco cálido fino   | 000 ⇔ 255 | 0–100%                   |
| 5         | Blanco frío          | 000 ⇔ 255 | 0–100%                   |
| 6         | Blanco frío fino     | 000 ⇔ 255 | 0–100%                   |
| 7         | Temperatura de color | 000 ⇔ 010 | Sin función              |
|           |                      | 011       | 2800K                    |
|           |                      | 012 ⇔ 040 | 2801–3199K               |
|           |                      | 041       | 3200K                    |
|           |                      | 042 ⇔ 070 | 3201–3599K               |
|           |                      | 071       | 3600K                    |
|           |                      | 072 ⇔ 100 | 3601–3999K               |
|           |                      | 101       | 4000K                    |
|           |                      | 102 ⇔ 130 | 4001–4499K               |
|           |                      | 131       | 4500K                    |
|           |                      | 132 ⇔ 160 | 4501–4999K               |
|           |                      | 161       | 5000K                    |
|           |                      | 162 ⇔ 190 | 5001–5499K               |
|           |                      | 191       | 5500K                    |
|           |                      | 192 ⇔ 220 | 5501–5999K               |
|           |                      | 221       | 6000K                    |
|           |                      | 222 ⇔ 250 | 6001–6499K               |
|           |                      | 251       | 6500K                    |
| 252 ⇔ 254 | 6501–6999K           |           |                          |
| 255       | 7000K                |           |                          |

| Canal | Función       | Valor     | Porcentaje/Configuración                                    |
|-------|---------------|-----------|---|
| 8     | Estroboscopio | 000 ⇔ 009 | Sin función   |
|       |               | 010 ⇔ 099 | Estroboscopio, lento a rápido                               |
|       |               | 100 ⇔ 109 | Sin función   |
|       |               | 110 ⇔ 179 | Efecto relámpago, lento a rápido                            |
|       |               | 180 ⇔ 189 | Sin función   |
|       |               | 190 ⇔ 255 | Estroboscopio aleatorio, lento a rápido                     |
| 9     | Zoom          | 000 ⇔ 255 | Zoom, concentrado a disperso                                |
| 10    | Control       | 000 ⇔ 010 | Sin función   |
|       |               | 011 ⇔ 070 | Reservado para uso futuro                                   |
|       |               | 071 ⇔ 080 | 600 Hz frecuencia de modulación de la amplitud del impulso  |
|       |               | 081 ⇔ 090 | 1200 Hz frecuencia de modulación de la amplitud del impulso |
|       |               | 091 ⇔ 100 | 2000 Hz frecuencia de modulación de la amplitud del impulso |
|       |               | 101 ⇔ 110 | 4000 Hz frecuencia de modulación de la amplitud del impulso |
|       |               | 111 ⇔ 120 | 6000 Hz frecuencia de modulación de la amplitud del impulso |
|       |               | 121 ⇔ 130 | 25 KHz frecuencia de modulación de la amplitud del impulso  |
|       |               | 131 ⇔ 140 | Restablecer modo de atenuador                               |
|       |               | 141 ⇔ 150 | Modo atenuador Off  |
|       |               | 151 ⇔ 160 | Modo atenuador 1  |
|       |               | 161 ⇔ 170 | Modo atenuador 2  |
|       |               | 171 ⇔ 180 | Modo atenuador 3  |
|       |               | 181 ⇔ 190 | Restablecer zoom  |
|       |               | 191 ⇔ 200 | Restablecer todos   |
|       |               | 201 ⇔ 255 | Reservado para uso futuro                                   |

**7Ch**

| Canal | Función            | Valor     | Porcentaje/Configuración     |
|-------|--------------------|-----------|------------------------------|
| 1     | Atenuador          | 000 ⇔ 255 | 0–100%                       |
| 2     | Atenuador fino     | 000 ⇔ 255 | 0–100%                       |
| 3     | Blanco cálido      | 000 ⇔ 255 | 0–100%                       |
| 4     | Blanco cálido fino | 000 ⇔ 255 | 0–100%                       |
| 5     | Blanco frío        | 000 ⇔ 255 | 0–100%                       |
| 6     | Blanco frío fino   | 000 ⇔ 255 | 0–100%                       |
| 7     | Zoom               | 000 ⇔ 255 | Zoom, concentrado a disperso |

**4Ch**

| Canal | Función       | Valor     | Porcentaje/Configuración     |
|-------|---------------|-----------|------------------------------|
| 1     | Atenuador     | 000 ⇔ 255 | 0–100%                       |
| 2     | Blanco cálido | 000 ⇔ 255 | 0–100%                       |
| 3     | Blanco frío   | 000 ⇔ 255 | 0–100%                       |
| 4     | Zoom          | 000 ⇔ 255 | Zoom, concentrado a disperso |

**1Ch**

| Canal | Función   | Valor     | Porcentaje/Configuración   |
|-------|-----------|-----------|--|
| 1     | Atenuador | 000 ⇔ 255 | 0–100% (color reservado para la opción de menú <b>Full Power CCT</b> ) |

## À Propos de ce Manuel

Le Manuel de Référence du COLORado 2 Solo VW (MdR) reprend des informations de base sur cet appareil notamment en matière de montage, options de menu et valeurs DMX. Téléchargez le Manuel d'Utilisation sur [www.chauvetprofessional.com](http://www.chauvetprofessional.com) pour de plus amples informations.

### Clause de Non-Responsabilité

Les informations et caractéristiques contenues dans ce manuel sont sujettes à changement sans préavis.

### GARANTIE LIMITÉE

**VEUILLEZ VISITER NOTRE SITE INTERNET POUR CONSULTER LES MODALITÉS D'ENREGISTREMENT DE LA GARANTIE ET LES CONDITIONS GÉNÉRALES COMPLÈTES.**

**Pour les clients aux États-Unis et au Mexique:** [www.chauvetlighting.com/warranty-registration](http://www.chauvetlighting.com/warranty-registration).

**Pour les clients du Royaume-Uni, de la République d'Irlande, de la Belgique, des Pays-Bas, du Luxembourg, de la France et de l'Allemagne:** [www.chauvetlighting.eu/warranty-registration](http://www.chauvetlighting.eu/warranty-registration).

Chauvet garantit que cet appareil est exempt de défauts de matériaux et de fabrication dans des conditions normales d'utilisation, pendant la période spécifiée dans la garantie limitée complète consultable sur notre site Internet et sous réserve des exclusions et limitations qui y sont énoncées. Cette garantie ne s'applique qu'à l'acheteur initial du produit et n'est pas transférable. Pour exercer les droits prévus par cette garantie, vous devez fournir une preuve d'achat sous la forme d'un reçu de vente original d'un revendeur autorisé qui indique le nom du produit et la date d'achat. IL N'EXISTE AUCUNE AUTRE GARANTIE EXPRESSE OU IMPLICITE. Cette garantie vous confère des droits légaux spécifiques. Vous pouvez également bénéficier d'autres droits qui varient selon les états et les pays. Cette garantie n'est valable qu'aux États-Unis, au Royaume-Uni, en République d'Irlande, en Belgique, aux Pays-Bas, au Luxembourg, en France, en Allemagne et au Mexique. Pour connaître les conditions de garantie dans d'autres pays, veuillez consulter votre revendeur local.

### Consignes de Sécurité

- Le luminaire doit être placé de manière à ce qu'il ne soit pas possible de le regarder de manière fixe à une distance inférieure à 10 pi (3 m).
- Si le câble ou le cordon flexible externe de ce luminaire est endommagé, il doit être remplacé par un câble ou cordon spécial disponible exclusivement auprès du fabricant ou de son prestataire de service.
- La source lumineuse contenue dans ce luminaire ne peut être remplacée que par le fabricant ou son prestataire de service ou une personne suffisamment qualifiée.
- Ce luminaire est uniquement réservé à un usage professionnel.
- N'ouvrez PAS cet appareil. Il ne contient aucun composant susceptible d'être réparé par l'utilisateur.
- Durant les périodes de non-utilisation, pour éviter toute usure inutile et pour prolonger la durée de vie, déconnectez-entièrement l'appareil en le débranchant de l'alimentation électrique ou en coupant le disjoncteur.
- Ne regardez PAS la source lumineuse lorsque l'appareil fonctionne.
- ATTENTION: le boîtier de cet appareil est brûlant lors du fonctionnement.
- Montez toujours cet appareil dans un endroit bien ventilé, à au moins, 20 pouces (50 cm) des surfaces adjacentes.
- Ne laissez AUCUNE source inflammable dans un rayon de 50 cm de l'appareil lorsque celui-ci fonctionne.
- Attention : Lorsque l'appareil est transféré d'un environnement à température extrême à un autre (par exemple d'un camion froid vers une salle de bal chaude et humide), de la condensation peut se former sur les composants électriques internes. Pour éviter de causer des dommages, laissez l'appareil s'acclimater entièrement au milieu environnant avant de le mettre sous tension.
- Ne convient pas aux installations permanentes en extérieur sur des sites sujets à des conditions environnementales extrêmes. Cela inclut par exemple :
- Utilisez TOUJOURS un câble de sécurité lorsque vous montez cet appareil en hauteur.
- N'immergez PAS ce produit (IP 65). Un usage normal en extérieur est autorisé.
- N'utilisez PAS cet appareil si le boîtier, les lentilles ou les câbles vous semblent endommagés.
- Ne connectez PAS cet appareil ni à un gradateur ni à un rhéostat.
- Connectez UNIQUEMENT cet appareil à un circuit protégé et relié à la terre.
- Transportez/Suspendez cet appareil UNIQUEMENT par le support de montage dont il est doté.
- En cas de sérieux problèmes de fonctionnement, arrêtez le système immédiatement.
- La température ambiante maximale supportée par ce produit est de 113 °F (45 °C). Ne le faites pas fonctionner à des températures plus élevées.
- La température de démarrage minimale est de -20°C (-4°F). Ne pas démarrer l'appareil à des températures plus basses.
- La température ambiante minimale est de -30°C (-22°F). Ne pas utiliser l'appareil à des températures plus basses.

### Conformité FCC

Cet appareil est conforme à la partie 15, sous-partie B du règlement de la FCC. L'utilisation est soumise aux deux conditions suivantes :

1. Cet appareil ne doit pas causer d'interférences nuisibles, et
2. Cet appareil doit accepter toutes les interférences reçues, y compris celles pouvant entraîner un fonctionnement indésirable.

Tout changement ou modification non expressément approuvé par l'autorité responsable de la conformité pourrait annuler le droit de l'utilisateur à utiliser l'équipement.

### Avertissement à l'exposition aux fréquences radio pour l'Amérique du Nord et l'Australie

**Attention !** Cet équipement est conforme aux limites de la FCC d'exposition aux radiations définies pour un environnement non contrôlé. Cet équipement doit être installé et utilisé à une distance minimale de 20 cm entre le radiateur et votre corps. Cet émetteur ne doit pas être installé ou fonctionner conjointement avec une autre antenne ou un autre émetteur.

### Contact

En dehors des États-Unis, du Royaume-Uni, de l'Irlande, du Benelux, de la France, de l'Allemagne, ou du Mexique, contactez votre fournisseur si vous avez besoin d'assistance ou pour retourner un appareil. Référez-vous à [Contact Us](#) à la fin de ce MdR pour obtenir des informations pour nous contacter.

## Ce Qui est Inclus

- 4 COLORado 2 Solo VW
- Cordon d'alimentation Seetronic Powerkon IP65
- Manuel de Référence

## Alimentation CA

Cet appareil est doté d'une alimentation universelle prenant en charge toute tension d'entrée comprise entre 100 et 240 VCA, 50/60 Hz.

### Prise CA

| Connexion     | Câble (États-Unis) | Câble (Europe) | Couleur de la vis |
|---------------|--------------------|----------------|-------------------|
| Conducteur CA | Noir               | Marron         | Jaune/Cuivré      |
| Neutre CA     | Blanc              | Bleu           | Argenté           |
| Terre CA      | Vert/Jaune         | Vert/Jaune     | Vert              |

## Connexion Électrique

Vous pouvez connecter jusqu'à 10 COLORado 2 Solo VW à 100 V, 12 unités à 120 V, 21 unités à 208 V, 23 unités à 230 V ou 24 unités à 240 V. Vous pouvez vous procurer séparément des cordons d'alimentation.



**Durant les périodes de non-utilisation, pour éviter toute usure inutile et pour prolonger la durée de vie, déconnectez-entièrement l'appareil en le débranchant de l'alimentation électrique ou en coupant le disjoncteur.**

## Raccordement DMX

Le COLORado 2 Solo VW fonctionnera avec une console DMX au moyen d'une connexion série DMX à 3 ou 5 broches. Une introduction au DMX est à votre disposition sur [www.chauvetprofessional.com](http://www.chauvetprofessional.com).

### Connexion DMX

Le COLORado 2 Solo VW utilise une connexion de données DMX standard pour ses personnalités DMX : **1Ch**, **4Ch**, **7Ch**, **10Ch**, et **10Ch Steady**. Consultez le Manuel d'Utilisation pour connecter et configurer le système DMX.

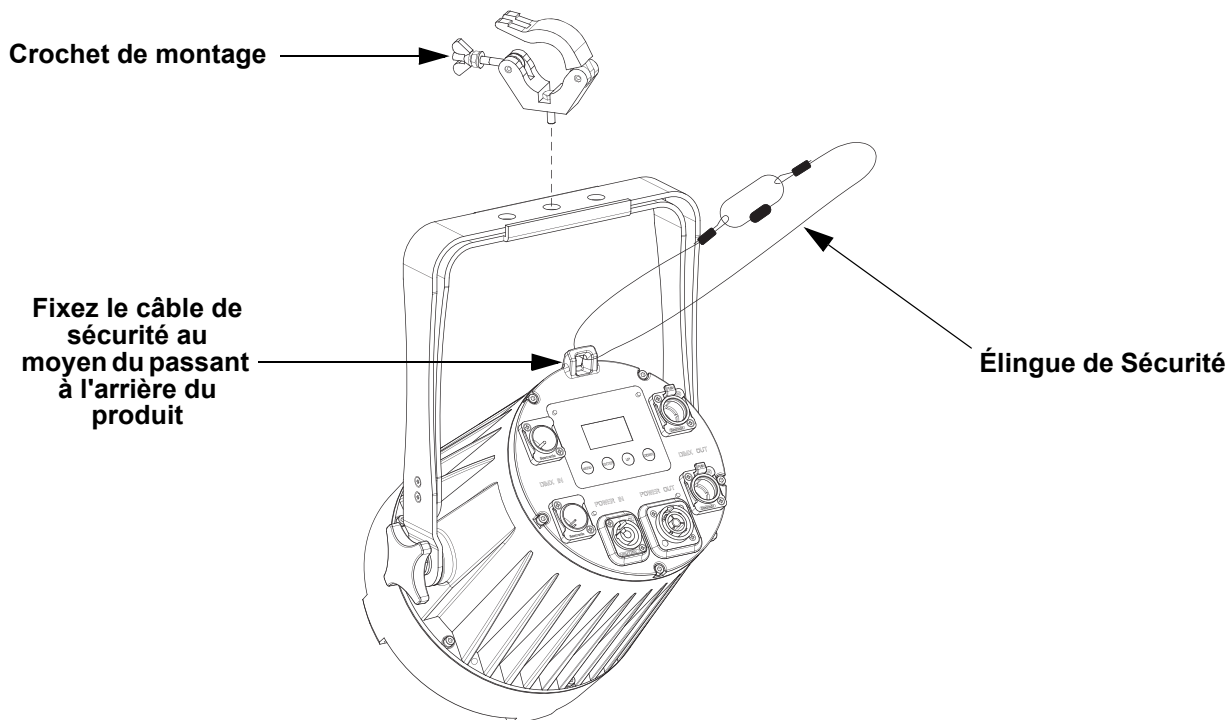
### RDM (Gestion des périphériques à distance)

Le protocole RDM (gestion des périphériques à distance) est un standard pour la communication bidirectionnelle des appareils dotés de fonctions DMX dans un câblage DMX existant. Le COLORado 2 Solo VW supporte le protocole RDM permettant un retour d'information pour la surveillance et des changements des options de menu. Veuillez télécharger le manuel de l'utilisateur à partir du site internet [www.chauvetprofessional.com](http://www.chauvetprofessional.com) pour plus de détails.

## Installation

Avant de monter cet appareil, lisez et assimilez les [Consignes de Sécurité](#).

### Schéma de Montage de l'Appareil



## Description du Tableau de Commandes

| Bouton  | Fonction   |
|---------|--|
| <MENU>  | Permet la sortie du menu ou de la fonction en cours  |
| <ENTER> | Permet l'affichage du menu en cours ou permet de configurer la valeur en cours dans la fonction sélectionnée |
| <UP>    | Parcourir les listes ou les menus vers le haut, ou dans une fonction augmenter les valeurs numériques        |
| <DOWN>  | Parcourir les listes ou les menus vers le bas, ou dans une fonction diminuer les valeurs numériques          |

## Code d'accès

Lorsque demandé, saisissez le code d'accès suivant : <UP>, <DOWN>, <UP>, <DOWN>, <ENTER>.

Ce code ne peut pas être modifié.

## Plan du Menu

Reportez-vous à la page du produit COLORado 2 Solo VW sur [www.chauvetprofessional.com](http://www.chauvetprofessional.com) pour la dernière carte des menu.

| Menu Principal              | Niveaux de Programmation  |               | Description   |   |                                   |
|-----------------------------|---------------------------|---------------|---|---|-----------------------------------|
| Static                      | CCT                       | 2800K         | WW<br>0-255   | Sélectionne une température de couleur pré-réglée           |                                   |
|                             |                           | 3200K         |   |   |                                   |
|                             |                           | 3600K         |   |   |                                   |
|                             |                           | 4000K         |   |   |                                   |
|                             |                           | 4500K         |   |   |                                   |
|                             |                           | 5000K         |   |   |                                   |
|                             |                           | 5500K         |   |   |                                   |
|                             |                           | 6000K         |   |   |                                   |
|                             |                           | 6500K         |   |   |                                   |
|                             | 7000K                     | ZOOM<br>0-255 |   |   |                                   |
|                             | White                     |               |   | 0-255   | Règle le niveau de blanc chaud    |
|                             | Cool                      |               |   |   | Règle le niveau de blanc froid    |
|                             | Zoom                      |               |   |   | Règle l'angle de faisceau (zoom)  |
|                             | Strobe                    |               |   |   | Règle la fréquence du stroboscope |
| DMX Address                 | 001-512                   |               | Définit l'adresse DMX de départ   |   |                                   |
| Run Mode                    | Dmx                       |               | Mode DMX/Maître   |   |                                   |
|                             | Slave                     |               | Mode esclave  |   |                                   |
| Zoom Mode                   | Zoom Mode 1               |               | Fonctionnement normal   |   |                                   |
|                             | Zoom Mode 2               |               | Recommandé pour une utilisation à moins de 40 °F  |   |                                   |
| Personality                 | 1Ch                       |               | 1 canal : gradateur (réglé par <b>Full Power CCT</b> )  |   |                                   |
|                             | 4 Ch                      |               | 4 canaux : gradateur, WW+CW, zoom   |   |                                   |
|                             | 7Ch                       |               | 7 canaux : Gradateur 16-bit, WW+CW 16 bit, zoom   |   |                                   |
|                             | 10Ch                      |               | 10 canaux : Gradateur 16-bit, WW+CW 16 bit, température de couleur, stroboscope, zoom, contrôle |   |                                   |
|                             | 10Ch Steady               |               | 10 canaux : avec sortie stable  |   |                                   |
| Setting<br>(Enter Passcode) | Reset<br>(Enter Passcode) |               | Réinitialise l'appareil aux réglages d'usine  |   |                                   |
|                             | Dimmer                    | Off           | Sélectionne le profil de gradation de rapide (1) à lent (4) ou <b>Off</b>                       |   |                                   |
|                             |                           | Dimmer 1-4    |   |   |                                   |
|                             | Dmx Error                 | Hold Last     |   | Poursuit la dernière commande en cas de perte du signal DMX |                                   |
|                             |                           | Blackout      |   | Éteint l'appareil en cas de perte de signal DMX             |                                   |

| Menu Principal                       | Niveaux de Programmation |  | Description  |                                    |
|--------------------------------------|--------------------------|--|--|------------------------------------|
| Setting<br>(suite<br>Enter Passcode) | Led Frequency            | 600Hz  | Sélectionne la fréquence de modulation de largeur d'impulsion  |                                    |
|                                      |                          | 1200Hz   |  |                                    |
|                                      |                          | 2000Hz   |  |                                    |
|                                      |                          | 4000Hz   |  |                                    |
|                                      |                          | 6000Hz   |  |                                    |
|                                      | Full Power CCT           | 25KHz  | Température de couleur corrélée à pleine puissance: Définit la température de couleur lorsque tous les niveaux sont réglés sur 100%. |                                    |
|                                      |                          | 3200K  |  |                                    |
|                                      |                          | 4200K  |  |                                    |
| Key Lock                             | 5600K                    | Active la sortie maximale  |  |                                    |
|                                      | Normal                   |  |  |                                    |
| Key Lock                             | On                       | Verrouille l'affichage. Code d'accès : <UP>, <DOWN>, <UP>, <DOWN>, <ENTER> |  |                                    |
|                                      | Off                      |  |  |                                    |
| Information                          | Version                  | V_._._._   | Affiche la version actuelle du microprogramme  |                                    |
|                                      | RDM                      | UID  | -----  | Affiche l'UID du produit           |
|                                      |                          | Label  | COLORado 2 Solo VW   | Affiche l'étiquette RDM du produit |

**Valeurs DMX  
10Ch/10Ch Steady**

| Canal     | Fonction               | Valeur    | Pourcentage/Configuration |
|-----------|------------------------|-----------|---------------------------|
| 1         | Gradateur              | 000 ⇔ 255 | 0–100%                    |
| 2         | Gradateur fin          | 000 ⇔ 255 | 0–100%                    |
| 3         | Blanc chaud            | 000 ⇔ 255 | 0–100%                    |
| 4         | Blanc chaud fin        | 000 ⇔ 255 | 0–100%                    |
| 5         | Blanc froid            | 000 ⇔ 255 | 0–100%                    |
| 6         | Blanc froid fin        | 000 ⇔ 255 | 0–100%                    |
| 7         | Température de couleur | 000 ⇔ 010 | Pas de fonction           |
|           |                        | 011       | 2800K                     |
|           |                        | 012 ⇔ 040 | 2801–3199K                |
|           |                        | 041       | 3200K                     |
|           |                        | 042 ⇔ 070 | 3201–3599K                |
|           |                        | 071       | 3600K                     |
|           |                        | 072 ⇔ 100 | 3601–3999K                |
|           |                        | 101       | 4000K                     |
|           |                        | 102 ⇔ 130 | 4001–4499K                |
|           |                        | 131       | 4500K                     |
|           |                        | 132 ⇔ 160 | 4501–4999K                |
|           |                        | 161       | 5000K                     |
|           |                        | 162 ⇔ 190 | 5001–5499K                |
|           |                        | 191       | 5500K                     |
|           |                        | 192 ⇔ 220 | 5501–5999K                |
|           |                        | 221       | 6000K                     |
|           |                        | 222 ⇔ 250 | 6001–6499K                |
| 251       | 6500K                  |           |                           |
| 252 ⇔ 254 | 6501–6999K             |           |                           |
| 255       | 7000K                  |           |                           |

| Canal | Fonction    | Valeur    | Pourcentage/Configuration                              |
|-------|-------------|-----------|--|
| 8     | Stroboscope | 000 ⇔ 009 | Pas de fonction  |
|       |             | 010 ⇔ 099 | Stroboscope, lent à rapide                             |
|       |             | 100 ⇔ 109 | Pas de fonction  |
|       |             | 110 ⇔ 179 | Effet de foudre, lent à rapide                         |
|       |             | 180 ⇔ 189 | Pas de fonction  |
|       |             | 190 ⇔ 255 | Stroboscope aléatoire, lent à rapide                   |
| 9     | Zoom        | 000 ⇔ 255 | Zoom, étroit vers large                                |
| 10    | Contrôle    | 000 ⇔ 010 | Pas de fonction  |
|       |             | 011 ⇔ 070 | Réservé pour une utilisation future                    |
|       |             | 071 ⇔ 080 | 600 Hz fréquence de modulation de largeur d'impulsion  |
|       |             | 081 ⇔ 090 | 1200 Hz fréquence de modulation de largeur d'impulsion |
|       |             | 091 ⇔ 100 | 2000 Hz fréquence de modulation de largeur d'impulsion |
|       |             | 101 ⇔ 110 | 4000 Hz fréquence de modulation de largeur d'impulsion |
|       |             | 111 ⇔ 120 | 6000 Hz fréquence de modulation de largeur d'impulsion |
|       |             | 121 ⇔ 130 | 25 KHz fréquence de modulation de largeur d'impulsion  |
|       |             | 131 ⇔ 140 | Réinitialisation gradateur                             |
|       |             | 141 ⇔ 150 | Mode gradateur Off                                     |
|       |             | 151 ⇔ 160 | Mode gradateur 1                                       |
|       |             | 161 ⇔ 170 | Mode gradateur 2                                       |
|       |             | 171 ⇔ 180 | Mode gradateur 3                                       |
|       |             | 181 ⇔ 190 | Réinitialisation zoom                                  |
|       |             | 191 ⇔ 200 | Tout réinitialiser                                     |
|       |             | 201 ⇔ 255 | Réservé pour une utilisation future                    |

7Ch

| Canal | Fonction        | Valeur    | Pourcentage/Configuration |
|-------|-----------------|-----------|---------------------------|
| 1     | Gradateur       | 000 ⇔ 255 | 0–100%                    |
| 2     | Gradateur fin   | 000 ⇔ 255 | 0–100%                    |
| 3     | Blanc chaud     | 000 ⇔ 255 | 0–100%                    |
| 4     | Blanc chaud fin | 000 ⇔ 255 | 0–100%                    |
| 5     | Blanc froid     | 000 ⇔ 255 | 0–100%                    |
| 6     | Blanc froid fin | 000 ⇔ 255 | 0–100%                    |
| 7     | Zoom            | 000 ⇔ 255 | Zoom, étroit vers large   |

4Ch

| Canal | Fonction        | Valeur    | Pourcentage/Configuration |
|-------|-----------------|-----------|---------------------------|
| 1     | Dimmer          | 000 ⇔ 255 | 0–100%                    |
| 2     | Blanc chaud     | 000 ⇔ 255 | 0–100%                    |
| 3     | Blanc chaud fin | 000 ⇔ 255 | 0–100%                    |
| 4     | Blanc froid     | 000 ⇔ 255 | Zoom, étroit vers large   |

1Ch

| Canal | Fonction | Valeur    | Pourcentage/Configuration  |
|-------|----------|-----------|--|
| 1     | Dimmer   | 000 ⇔ 255 | 0–100% (Options de menu <b>Full Power CCT</b> pour définir la couleur) |



## Über diese Schnellanleitung

In der Schnellanleitung des COLORado 2 Solo VW finden Sie die wesentlichen Produktinformationen, wie etwa über die Montage, Menüoptionen und DMX-Werte des Geräts. Laden Sie für weiterführende Informationen unter [www.chauvetprofessional.com](http://www.chauvetprofessional.com) das Benutzerhandbuch herunter.

### Haftungsausschluss

Die in dieser Anleitung aufgeführten Informationen und Spezifikationen können ohne vorherige Ankündigung geändert werden.

### EINGESCHRÄNKTE GARANTIE

**ZUR REGISTRIERUNG FÜR GARANTIEANSPRÜCHE UND ZUR EINSICHT IN DIE VOLLSTÄNDIGEN GESCHÄFTSBEDINGUNGEN BESUCHEN SIE BITTE UNSERE WEBSITE.**

**Für Kunden in den USA und in Mexiko:** [www.chauvetlighting.com/warranty-registration](http://www.chauvetlighting.com/warranty-registration).

**Für Kunden im Vereinigten Königreich, in Irland, Belgien, den Niederlanden, Luxemburg, Frankreich und Deutschland:** [www.chauvetlighting.eu/warranty-registration](http://www.chauvetlighting.eu/warranty-registration).

Chauvet garantiert für die in der auf unserer Website veröffentlichten vollständigen eingeschränkten Garantie genannten Dauer und unter Vorbehalt der darin genannten Haftungsausschlüsse und -beschränkungen, dass dieses Produkt bei normalen Gebrauch frei von Material- und Verarbeitungsfehlern ist. Diese Garantie erstreckt sich nur auf den Erstkäufer des Produkts und ist nicht übertragbar. Zur Ausübung der unter dieser Garantie gewährten Rechte ist der Kaufbeleg in Form der Originalrechnung von einem autorisierten Händler vorzulegen, in der die Produktbezeichnung und das Kaufdatum vermerkt sein müssen. **ES BESTEHEN KEINE WEITEREN AUSDRÜCKLICHEN ODER STILLSCHWEIGENDEN GARANTIEN.** Diese Garantie gibt Ihnen besondere gesetzliche Rechte. Und Sie haben möglicherweise weitere Rechte, die von Land zu Land unterschiedlich sein können. Diese Garantie ist nur in den USA, im Vereinigten Königreich, in Irland, Belgien, den Niederlanden, Luxemburg, Frankreich, Deutschland und Mexiko gültig. Bezüglich der Garantiebestimmungen in anderen Ländern wenden Sie sich bitte an Ihren lokalen Händler.

### Sicherheitshinweise

- Die Leuchte sollte so positioniert werden, dass ein langes starres Schauen in die Leuchte in einem Abstand von weniger als 10 Fuß (3 m) nicht zu erwarten ist.
- Ist das externe flexible Kabel dieser Leuchte beschädigt, muss es durch ein gleichwertiges Kabel oder ein ausschließlich vom Hersteller oder dessen Vertriebspartner erhältliches Kabel ersetzt werden.
- Das in dieser Leuchte enthaltene Leuchtmittel darf nur vom Hersteller oder dessen Vertriebspartner oder einer ähnlich qualifizierten Person ausgetauscht werden.
- Die Leuchte ist ausschließlich für den professionellen Einsatz bestimmt.
- Dieses Gerät NICHT öffnen. Die eingebauten Komponenten sind für den Kunden wartungsfrei.
- Um Verschleiß zu vermeiden und die Dauer des Geräts zu verlängern, trennen Sie während längerer Perioden des Nichtgebrauchs das Gerät vom Strom – entweder per Schalter oder durch Herausziehen des Steckers aus.
- NIEMALS in die Lichtquelle schauen, während das Gerät eingeschaltet ist.
- VORSICHT: Das Gehäuse dieses Produkts kann während des Betriebs heiß werden. Installieren Sie das Gerät an einem Ort mit ausreichender Belüftung und mit einem Abstand von mindestens 20 Zoll (50 cm) zu den angrenzenden Flächen.
- Belassen Sie KEINE entflammbar Materialien in einem Umkreis von 20 Zoll (50 cm) dieses Geräts, während es in Betrieb oder an der Stromversorgung angeschlossen ist.
- VORSICHT: Beim Transport des Geräts von einer Umgebung mit außergewöhnlichen Temperaturen in eine andere solche Umgebung (z. B. aus einem kalten Transporter in einen warm-feuchten Ballsaal) kann an der im Gerät enthaltenen Elektronik Wasser kondensieren. Um einen Defekt zu vermeiden, muss sich das Gerät erst in der neuen Umgebung akklimatisiert haben, bevor es an die Stromversorgung angeschlossen werden kann.
- VERWENDEN Sie bei Montage über Kopf immer ein Sicherheitsseil.
- Dieses Gerät darf NICHT in Wasser eingetaucht (IP65). Eine vorübergehender Verwendung im Freien ist möglich.
- Dieses Geräts eignet sich nicht für eine permanente Installation im Außenbereich an Orten mit extremen Umweltbedingungen.
- NIEMALS das Gerät in Betrieb nehmen, wenn Ihnen das Gehäuse, die Linsen oder das Kabel beschädigt erscheinen.
- Schließen Sie dieses Gerät NICHT an einen Dimmer oder Regelwiderstand an.
- Schließen Sie dieses Produkt NUR an einen mit der Erde verbundenen und geschützten Stromkreis an.
- Das Gerät NUR an den Befestigungsbügel oder Griffen tragen.
- Bei ernsthaften Betriebsproblemen stoppen Sie umgehend die Verwendung des Geräts.
- Die maximal zulässige Umgebungstemperatur beträgt 45 °C. Nehmen Sie das Gerät nicht bei höheren Temperaturen in Betrieb.
- Die zulässige Mindesttemperatur für den Start beträgt -20 °C. Starten Sie das Gerät nicht bei niedrigeren Temperaturen.
- Die minimal zulässige Umgebungstemperatur beträgt -30 °C. Nehmen Sie das Gerät nicht bei niedrigeren Temperaturen in Betrieb.

### FCC-Konformität

Dieses Gerät erfüllt Teil 15, Teil B, der FCC-Bestimmungen. Der Betrieb ist an folgende zwei Bedingungen geknüpft:

1. Dieses Gerät darf keine schädlichen Interferenzen verursachen, und
2. Dieses Gerät muss empfangende Interferenzen aufnehmen können, auch Interferenzen, die eventuell einen unerwünschten Betrieb verursachen.

Jegliche Änderungen oder Modifikationen, die nicht ausdrücklich von der Partei genehmigt wurden, die für die Compliance zuständig ist, könnten die Berechtigung des Benutzers zum Betrieb dieses Geräts aufheben.

### Warnung vor Exposition gegenüber HF für Nordamerika und Australien

Warnung! Dieses Gerät entspricht den FCC-Grenzwerten für Strahlenbelastung, die für eine nicht kontrollierte Umgebung festgelegt wurden. Dieses Gerät sollte so installiert und in Betrieb gesetzt werden, dass ein Mindestabstand von 20 cm zwischen dem Gerät und Ihrem Körper gewährleistet ist. Der Sender darf nicht in der Nähe anderer Antennen oder Sender aufgestellt oder in Verbindung mit anderen Antennen oder Sendern betrieben werden.

## Kontakt

Kunden außerhalb der USA, GB, Irland, Benelux, Frankreich, Deutschland oder Mexiko wenden sich an ihren Lieferanten, um den Kundensupport in Anspruch zu nehmen oder ein Produkt zurückzuschicken. Kontaktinformationen finden Sie im [Contact Us](#) am Ende dieses QRG.

## Packungsinhalt

- 4 COLORado 2 Solo VW
- Seetronic Powerkon IP65 Netzkabel
- Schnellanleitung

## Wechselstrom

Dieses Gerät verfügt über ein Vorschaltgerät, das automatisch die anliegende Spannung erkennt, sobald der Netzstecker in die Schuko Steckdose gesteckt wird, und kann mit einer Eingangsspannung von 100~240 V AC, 50/60 Hz arbeiten.

## Wechselstromstecker

| Anschluss                | Draht (USA) | Draht (Europa) | Schraubenfarbe     |
|--------------------------|-------------|----------------|--------------------|
| Stromführender AC-Leiter | Schwarz     | Braun          | Gelb/Messingfarben |
| AC-Neutralleiter         | Weiß        | Blau           | Silber             |
| AC-Erdungsleiter         | Grün/Gelb   | Grün/Gelb      | Grün               |

## Serienschaltung der Geräte

Sie können bis zu 10 COLORado 2 Solo VW-Geräte bei 100 V AC, 12 Geräte bei 120 V, 21 Geräte bei 208 V, 23 Geräte bei 230 V, oder 24 Geräte bei 240 V in Serie schalten. Diese Anzahl niemals überschreiten! Stromkabel für die Serienschaltung können separat erworben werden.



**Um unnötigen Verschleiß zu vermeiden und die Lebensdauer des Geräts zu verlängern, trennen Sie während längerer Perioden des Nichtgebrauchs das Gerät vom Stromnetz – entweder per Trennschalter oder durch Herausziehen des Steckers aus der Steckdose.**

## DMX-Verbindung

Der COLORado 2 Solo VW kann mit einem DMX-Controller betrieben werden, wenn eine 3- oder 5-polige DMX-Serienschaltung zum Einsatz kommt. Sie können sich eine Einführung in DMX unter [www.chauvetprofessional.com](http://www.chauvetprofessional.com) herunterladen.

## DMX-Anschluss

Der COLORado 2 Solo VW nutzt zur seiner Kontrollpersönlichkeiten: **1Ch, 4Ch, 7Ch, 10Ch**, und **10Ch Steady** eine 3- oder 5-polige DMX-Datenverbindung. Informationen zum Anschließen und Konfigurieren des Geräts für einen DMX-Betrieb finden Sie in der Bedienungsanleitung.

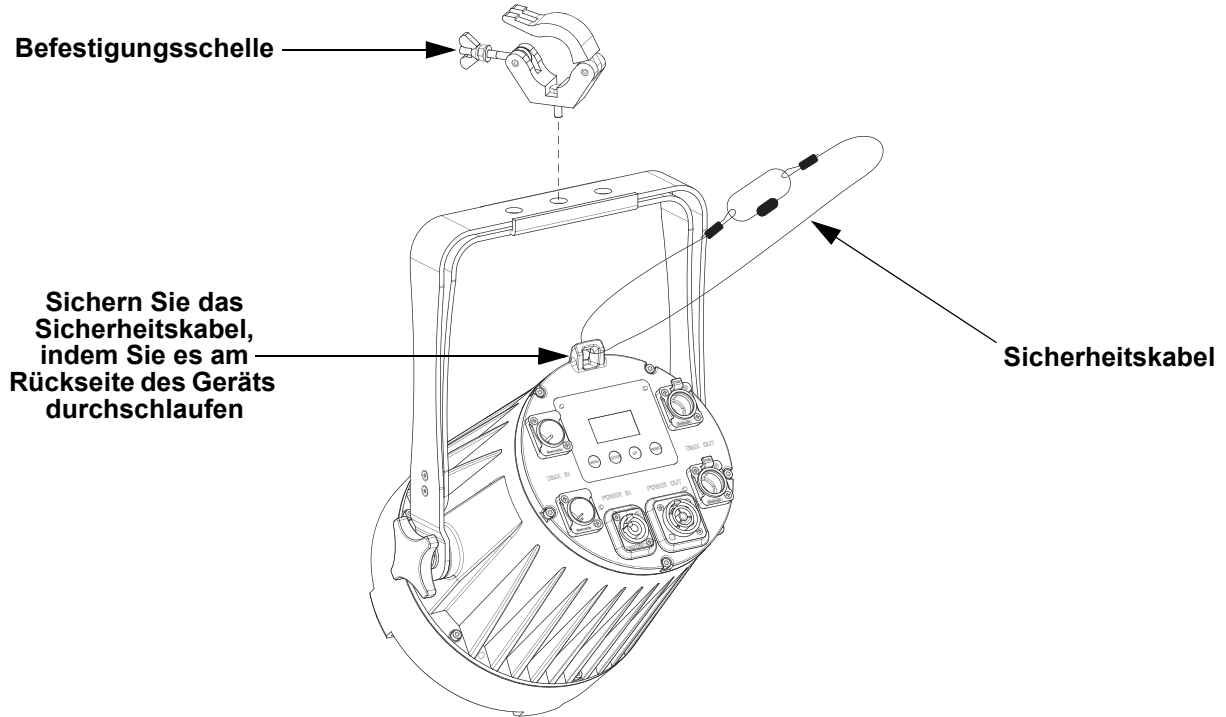
## RDM (Remote Device Management)

Remote Device Management bzw. RDM ist ein Standard, mit dem DMX-aktivierte Geräte bidirektional entlang bestehender DMX-Kabel kommunizieren können. Lesen Sie die Bedienungsanleitung des DMX-Controllers oder wenden Sie sich an den Hersteller, da nicht alle DMX-Controller über diese Funktion verfügt. Der COLORado 2 Solo VW unterstützt das RDM-Protokoll, das ein Feedback zur Vornahme von Änderungen der Menüoptionen erlaubt. Laden Sie für weiterführende Informationen unter [www.chauvetprofessional.com](http://www.chauvetprofessional.com) das Benutzerhandbuch herunter.

## Montage

Lesen Sie vor der Montage dieses Geräts die [Sicherheitshinweise](#) durch.

### Montageansicht



## Beschreibung des Bedienfeldes

| Knopf   | Funktion  |
|---------|---|
| <MENU>  | Damit verlassen Sie das aktuelle Menü oder die Funktion   |
| <ENTER> | Damit wird das aktuell angezeigte Menü aktiviert oder der aktuell ausgewählte Wert einer Funktion eingestellt |
| <UP>    | Damit navigieren Sie sich durch die Menü nach oben und erhöhen den Wert der einer Funktion                    |
| <DOWN>  | Damit navigieren Sie sich durch die Menü nach unten und verringern den Wert der einer Funktion                |

## Sicherheitscode

Geben Sie nach der entsprechenden Aufforderung den folgenden Sicherheitscode ein: <UP>, <DOWN>, <UP>, <DOWN>, <ENTER>.

Diese Sicherheitscode kann nicht geändert werden.

## Menüstruktur

Die neueste Menükarte finden Sie auf der COLORado 2 Solo VW-Produktseite unter [www.chauvetprofessional.com](http://www.chauvetprofessional.com).

| Hauptebene                                     | Programmirebenen                             |            | Beschreibung  |  |   |
|--|--|------------|---|--|---|
| Static   | CCT  | 2800K      | WW<br>0–255   | Damit wählen Sie eine voreingestellte Farbtemperatur aus |   |
|  |  | 3200K      |   |  |   |
|  |  | 3600K      |   |  |   |
|  |  | 4000K      |   |  |   |
|  |  | 4500K      |   |  | CW<br>0–255                               |
|  |  | 5000K      |   |  |   |
|  |  | 5500K      |   |  | ZOOM<br>0–255                             |
|  |  | 6000K      |   |  |   |
|  |  | 6500K      |   |  |   |
|  | 7000K  |            |   |  |   |
|  | Manual                                       | White      | 0–255   |  | Stellt den Warmweiß-Pegel ein             |
|  |  | Cool       |   |  | Stellt den Kaltweiß-Pegel ein             |
|  |  | Zoom       |   |  | Stellt den Abstrahlwinkel (Zoom) ein      |
|  |  | Strobe     |   |  | Stellt die Blitzfrequenz (Stroboskop) ein |
| DMX Address                                    | 001–512                                      |            | Stellt die DMX-Startadresse ein   |  |   |
| Run Mode                                       | Dmx  |            | DMX-/Master-Modus   |  |   |
|  | Slave  |            | Slave-Modus   |  |   |
| Zoom Mode                                      | Zoom Mode 1                                  |            | Normalbetrieb   |  |   |
|  | Zoom Mode 2                                  |            | Empfohlen zur Verwendung bei < 4 °C   |  |   |
| Personality                                    | 1Ch  |            | 1-Kanal: Dimmung (eingestellt bei <b>Full Power CCT</b> )                           |  |   |
|  | 4 Ch   |            | 4-Kanal: Dimmung, WW+CW, Zoom   |  |   |
|  | 7Ch  |            | 7-Kanal: 16-Bit-Dimmung, 16-Bit WW+CW, Zoom   |  |   |
|  | 10Ch   |            | 10-Kanal: 16-Bit-Dimmung, 16-Bit WW+CW, Farbtemperatur, Stroboskop, Zoom, Steuerung |  |   |
|  | 10Ch Steady                                  |            | 10-Kanal: mit gleichmäßiger Ausgabe   |  |   |
| Setting<br>(Geben Sie den Sicherheitscode ein) | Reset<br>(Geben Sie den Sicherheitscode ein) |            | Stellt das Gerät auf die Werkseinstellungen zurück                                  |  |   |
|  | Dimmer                                       | Off        | Wählt das Dimmungsprofil von schnell (1) bis langsam (4) oder <b>Off</b> aus        |  |   |
|  |  | Dimmer 1–4 |   |  |   |
|  | Dmx Error                                    | Hold Last  | Fährt bei Verlust des DMX-Signals mit dem letzten Befehl fort                       |  |   |
|  |  | Blackout   | Verdunkelt das Gerät bei Verlust des DMX-Signals                                    |  |   |

| Hauptebene   | Programmirebenen      |          | Beschreibung  |                                       |
|--|-----------------------|----------|---|---------------------------------------|
| <b>Setting</b><br>(Fortsetzung<br>Geben Sie den<br>Sicherheitscode<br>ein) | <b>Led Frequency</b>  | 600Hz    | Wählt die Frequenz der Puls-Weiten-Modulation aus                                   |                                       |
|  |                       | 1200Hz   |   |                                       |
|  |                       | 2000Hz   |   |                                       |
|  |                       | 4000Hz   |   |                                       |
|  |                       | 6000Hz   |   |                                       |
|  | <b>Full Power CCT</b> | 25KHz    | Stellt die Farbtemperatur ein, wenn alle Pegel auf 100 % eingestellt sind           |                                       |
|  |                       | 3200K    |   |                                       |
|  |                       | 4200K    |   |                                       |
| 5600K  |                       |          |   |                                       |
|  |                       | Normal   | Ermöglicht maximale Ausgabe   |                                       |
| <b>Key Lock</b>  | On                    |          | Damit sperren Sie die Anzeige. Sicherheitscode: <UP>, <DOWN>, <UP>, <DOWN>, <ENTER> |                                       |
|  | Off                   |          |   |                                       |
| <b>Information</b>   | Version               | V_ _ _ _ | Zeigt die aktuelle Firmware-Version an  |                                       |
|  | <b>RDM</b>            | UID      | _ _ _ _ _ _ _ _   | Zeigt die Geräte-UID an               |
|  |                       | Label    | COLORado 2 Solo<br>VW   | Zeigt die Geräte-RDM-Kennzeichnung an |

### DMX-Werte 10Ch/10Ch Steady

| Kanal | Funktion       | Wert   | Prozent/Einstellung   |
|-------|----------------|--|---|
| 1     | Dimmer         | 000 ⇔ 255  | 0–100%  |
| 2     | Feindimmer     | 000 ⇔ 255  | 0–100%  |
| 3     | Warmweiß       | 000 ⇔ 255  | 0–100%  |
| 4     | Fein warmweiß  | 000 ⇔ 255  | 0–100%  |
| 5     | Kaltweiß       | 000 ⇔ 255  | 0–100%  |
| 6     | Fein kaltweiß  | 000 ⇔ 255  | 0–100%  |
| 7     | Farbtemperatur | 000 ⇔ 010<br>011<br>012 ⇔ 040<br>041<br>042 ⇔ 070<br>071<br>072 ⇔ 100<br>101<br>102 ⇔ 130<br>131<br>132 ⇔ 160<br>161<br>162 ⇔ 190<br>191<br>192 ⇔ 220<br>221<br>222 ⇔ 250<br>251<br>252 ⇔ 254<br>255 | Kein Funktion<br>2800K<br>2801–3199K<br>3200K<br>3201–3599K<br>3600K<br>3601–3999K<br>4000K<br>4001–4499K<br>4500K<br>4501–4999K<br>5000K<br>5001–5499K<br>5500K<br>5501–5999K<br>6000K<br>6001–6499K<br>6500K<br>6501–6999K<br>7000K |

# SCHNELLANLEITUNG



DE

| Kanal | Funktion   | Wert      | Prozent/Einstellung                         |
|-------|------------|-----------|---|
| 8     | Stroboskop | 000 ⇔ 009 | Kein Funktion                               |
|       |            | 010 ⇔ 099 | Stroboskop, langsam bis schnell             |
|       |            | 100 ⇔ 109 | Kein Funktion                               |
|       |            | 110 ⇔ 179 | Blitzeffekt, langsam bis schnell            |
|       |            | 180 ⇔ 189 | Kein Funktion                               |
|       |            | 190 ⇔ 255 | Zufälliges Stroboskop, langsam bis schnell  |
| 9     | Zoom       | 000 ⇔ 255 | Zoom, weit bis eng                          |
| 10    | Steuerung  | 000 ⇔ 010 | Kein Funktion                               |
|       |            | 011 ⇔ 070 | Reserviert für zukünftige Verwendung        |
|       |            | 071 ⇔ 080 | 600 Hz Frequenz der Puls-Weiten-Modulation  |
|       |            | 081 ⇔ 090 | 1200 Hz Frequenz der Puls-Weiten-Modulation |
|       |            | 091 ⇔ 100 | 2000 Hz Frequenz der Puls-Weiten-Modulation |
|       |            | 101 ⇔ 110 | 4000 Hz Frequenz der Puls-Weiten-Modulation |
|       |            | 111 ⇔ 120 | 6000 Hz Frequenz der Puls-Weiten-Modulation |
|       |            | 121 ⇔ 130 | 25 KHz Frequenz der Puls-Weiten-Modulation  |
|       |            | 131 ⇔ 140 | Dimmer zurücksetzen                         |
|       |            | 141 ⇔ 150 | Dimmer mode Off                             |
|       |            | 151 ⇔ 160 | Dimmer mode 1                               |
|       |            | 161 ⇔ 170 | Dimmer mode 2                               |
|       |            | 171 ⇔ 180 | Dimmer mode 3                               |
|       |            | 181 ⇔ 190 | Zoom zurücksetzen                           |
|       |            | 191 ⇔ 200 | Alle zurücksetzen                           |
|       |            | 201 ⇔ 255 | Reserviert für zukünftige Verwendung        |

## 7Ch

| Kanal | Funktion      | Wert      | Prozent/Einstellung |
|-------|---------------|-----------|---------------------|
| 1     | Dimmer        | 000 ⇔ 255 | 0–100%              |
| 2     | Feindimmer    | 000 ⇔ 255 | 0–100%              |
| 3     | Warmweiß      | 000 ⇔ 255 | 0–100%              |
| 4     | Fein warmweiß | 000 ⇔ 255 | 0–100%              |
| 5     | Kaltweiß      | 000 ⇔ 255 | 0–100%              |
| 6     | Fein kaltweiß | 000 ⇔ 255 | 0–100%              |
| 7     | Zoom          | 000 ⇔ 255 | Zoom, weit bis eng  |

## 4Ch

| Kanal | Funktion | Wert      | Prozent/Einstellung |
|-------|----------|-----------|---------------------|
| 1     | Dimmer   | 000 ⇔ 255 | 0–100%              |
| 2     | Warmweiß | 000 ⇔ 255 | 0–100%              |
| 3     | Kaltweiß | 000 ⇔ 255 | 0–100%              |
| 4     | Zoom     | 000 ⇔ 255 | Zoom, weit bis eng  |

## 1Ch

| Kanal | Funktion | Wert      | Prozent/Einstellung  |
|-------|----------|-----------|--|
| 1     | Dimmer   | 000 ⇔ 255 | 0–100% (Farbe eingestellt durch Menüoption <b>Full Power CCT</b> ) |

## Over deze handleiding

De COLORado 2 Solo VW Beknopte Handleiding bevat basisinformatie over het product, zoals montage, menu-opties en DMX-waarden. Download de gebruikershandleiding op [www.chauvetprofessional.com](http://www.chauvetprofessional.com) voor meer informatie.

### Disclaimer

De informatie en specificaties in deze beknopte handleiding kunnen zonder voorafgaande kennisgeving worden gewijzigd.

### BEPERKTE GARANTIE

**GA NAAR ONZE WEBSITE VOOR REGISTRATIE VAN DE GARANTIE EN DE VOLLEDIGE ALGEMENE VOORWAARDEN.**

Voor klanten in de Verenigde Staten en Mexico: [www.chauvetlighting.com/warranty-registration](http://www.chauvetlighting.com/warranty-registration).

Voor klanten in het Verenigd Koninkrijk, Ierland, België, Nederland, Luxemburg, Frankrijk en Duitsland: [www.chauvetlighting.eu/warranty-registration](http://www.chauvetlighting.eu/warranty-registration).

Chauvet garandeert dat dit product bij normaal gebruik vrij zal blijven van defecten in materiaal en vakmanschap, voor de opgegeven periode en onder voorbehoud van de uitzonderingen en beperkingen die zijn uiteengezet in de volledige beperkte garantie op onze website. Deze garantie geldt uitsluitend voor de oorspronkelijke koper van het product en is niet overdraagbaar. Om onder deze garantie rechten uit te oefenen, moet u een aankoopbewijs overleggen in de vorm van een origineel verkoopbewijs van een geautoriseerde dealer, waarop de naam van het product en de aankoopdatum zichtbaar zijn. ER ZIJN GEEN ANDERE EXPLICIETE OF IMPLICIETE GARANTIES. Deze garantie geeft u specifieke wettelijke rechten. Mogelijk heeft u ook andere rechten die van staat tot staat en van land tot land verschillen. Deze garantie is uitsluitend geldig in de Verenigde Staten, het Verenigd Koninkrijk, Ierland, België, Nederland, Luxemburg, Frankrijk, Duitsland en Mexico. Neem contact op met uw lokale verkoper voor garantievoorwaarden in andere landen.

### Veiligheidsinstructies

- De armatuur moet zodanig geplaatst worden dat langdurig staren in de armatuur op een afstand van minder dan 10 ft (3 m) voorkomen wordt.
- Als de externe flexibele kabel of het snoer van deze armatuur beschadigd is, moet deze worden vervangen door een speciaal snoer of een snoer dat uitsluitend beschikbaar is bij de fabrikant of zijn onderhoudsagent.
- De lichtbron die in deze armatuur omvat is mag alleen vervangen worden door de fabrikant, of diens onderhoudsagent of een soortgelijk erkend persoon.
- De armatuur is uitsluitend bedoeld voor professioneel gebruik.
- Open het product NIET. Het bevat geen te onderhouden onderdelen.
- KIJK NIET in de lichtbron wanneer het apparaat is ingeschakeld.
- Om onnodige slijtage te elimineren en zijn levensduur te verlengen, gedurende perioden wanneer het product niet wordt gebruikt, moet u het product van de stroom afsluiten door een aardlekschakelaar om te zetten of door het te ontkoppelen.
- LET OP: De behuizing van dit product kan heet zijn wanneer het in bedrijf is. Plaats geen ontvlambaar materiaal binnen 20 in (50 cm) van dit product als het in gebruik is of is aangesloten op het stopcontact.
- Monteer dit product op een plek met voldoende ventilatie, ten minste 50 cm van de aangrenzende oppervlakken.
- LET OP: Bij het verplaatsen van het product uit extreme omgevingen, (bijv. koude vrachtwagen naar warme, vochtige balzaal) kan er condensvorming optreden op de elektronica van het product. Om storingen te vermijden moet het product volledig kunnen acclimatiseren aan de omgeving voordat het op stroom wordt aangesloten.
- GEBRUIK een veiligheidskabel bij het boven het hoofd plaatsen van dit product.
- Dit product NIET onderdompelen (IP65). Tijdelijke gebruik buitenshuis is prima.
- Niet voor permanente buiteninstallatie in locaties met extreme weersomstandigheden.
- Gebruik dit product NIET als de behuizing, lenzen of kabels beschadigd lijken.
- Sluit dit product NIET aan op een dimmer of een regelweerstand.
- Sluit dit product UITSLUITEND op een geaard en beveiligd stroomcircuit.
- Gebruik UITSLUITEND de montagebeugel of de hendel om dit product te dragen.
- Stop in het geval van ernstige operationele problemen onmiddellijk met het gebruik.
- De maximale omgevingstemperatuur bedraagt 45 °C. Gebruik dit product niet bij hogere temperaturen.
- De minimale opstarttemperatuur is -20° C. Start het product niet op bij lagere temperaturen.
- De minimale omgevingstemperatuur is -30 °C. Gebruik het product niet bij lagere temperaturen.

### FCC-naleving

Dit apparaat voldoet aan Part 15 Part B van de FCC-regels. Het gebruik is onderworpen aan de volgende twee voorwaarden:

1. Dit apparaat mag geen schadelijke interferentie veroorzaken, en
2. Dit apparaat moet enige ontvangen interferentie accepteren, inclusief interferentie die een ongewenste werking kan veroorzaken.

Eventuele wijzigingen of aanpassingen die niet uitdrukkelijk door de voor naleving verantwoordelijke partij zijn goedgekeurd, kan de bevoegdheid van de gebruiker om de apparatuur te bedienen ongeldig verklaren.

### RF-blootstellingswaarschuwing voor Noord-Amerika en Australië

**Waarschuwing!** Deze apparatuur voldoet aan de FCC-limieten voor blootstelling aan straling die zijn vastgesteld voor een ongecontroleerde omgeving. Deze apparatuur moet geplaatst en gebruikt worden met een minimale afstand van 20 cm tussen de radiator en uw lichaam. Deze zender mag niet op dezelfde locatie worden gebruikt als of geplaatst worden bij een andere antenne of zender.

### Contact

Van buiten de VS, Verenigd Koninkrijk, Ierland, Benelux, Frankrijk, Duitsland of Mexico kunt u contact opnemen met de distributeur of om ondersteuning vragen dan wel het product retourneren. Raadpleeg [Contact Us](#) aan het einde van deze beknopte handleiding voor contactinformatie.

### Wat is inbegrepen

- 4 COLORado 2 Solo VW
- Beknopte handleiding
- Seetronic Powerkon IP65 stroomsnoer

## AC-stroom

Dit product heeft een voeding met automatisch bereik die werkt met een ingangsspanning van 100–240 VAC, 50/60 Hz.

### AC-stekker

| Aansluiting | Snoer (VS) | Snoer (Europa) | Schroefkleur |
|-------------|------------|----------------|--------------|
| AC Live     | Zwart      | Bruin          | Geel/messing |
| AC Neutraal | Wit        | Blauw          | Zilver       |
| AC Aarde    | Groen/geel | Groen/geel     | Groen        |

### Stroom-linking

U kunt tot 10 COLORado 2 Solo VW-producten koppelen bij 100 V, 12 producten bij 120 V, 21 producten bij 208 V, 23 producten bij 230 V of 24 producten bij 240 V. Dit aantal niet overschrijden. Power Linking-snoeren kunnen apart aangeschaft worden.



Om slijtage te elimineren en zijn levensduur te verlengen wanneer het product niet wordt gebruikt, moet u het product van de stroom afsluiten door een aardlekschakelaar om te zetten of door het te ontkoppelen.

### DMX-koppeling

De COLORado 2 Solo VW kan met een DMX-controller werken met een 3- of 5-pins DMX seriële verbinding. Op [www.chauvetprofessional.com](http://www.chauvetprofessional.com) is een DMX basishandleiding verkrijgbaar.

### DMX-aansluiting

De COLORado 2 Solo VW gebruikt een 3- of 5-pins DMX-gegevensverbinding voor zijn DMX-persoonlijkheden: **1Ch**, **4Ch**, **7Ch**, **10Ch**, en **10Ch Steady**. Zie de gebruikershandleiding om te verbinden en te configureren voor DMX-werking.

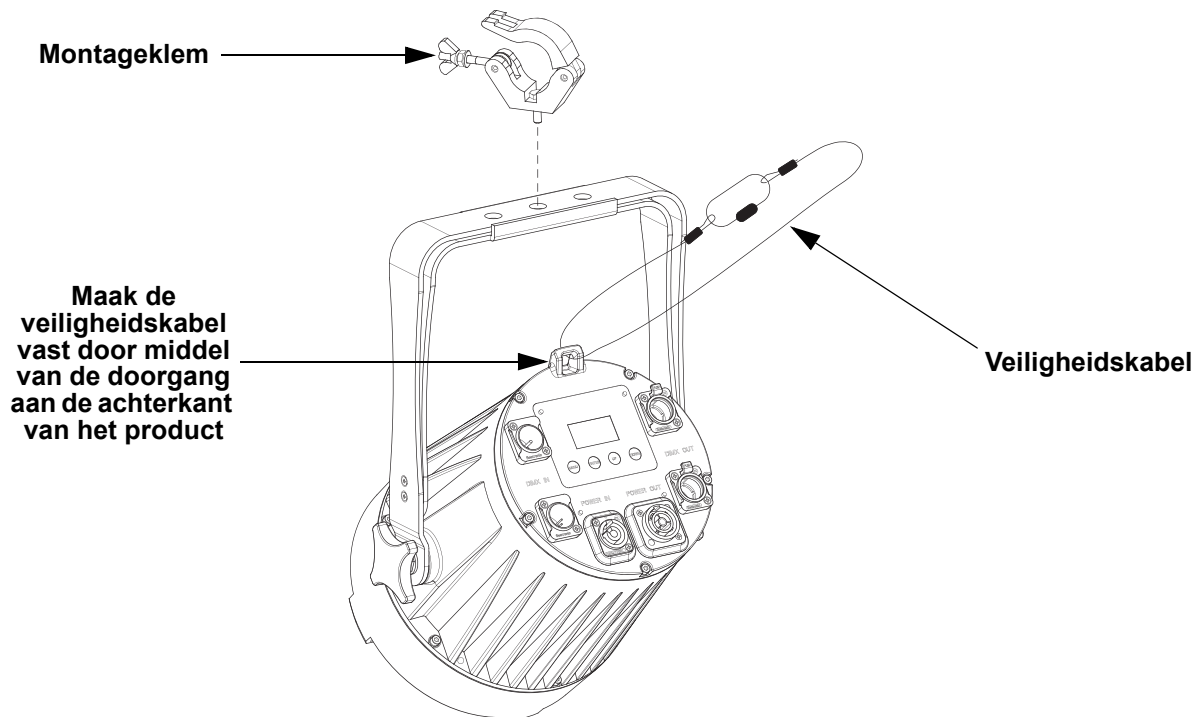
### RDM (apparaatbeheer op afstand)

Remote Device Management of RDM (apparaatbeheer op afstand) is een standaard die het voor DMX-apparaten mogelijk maakt om in twee richtingen te communiceren over bestaande DMX-kabels. De COLORado 2 Solo VW ondersteunt het RDM-protocol dat zorgt feedback toelaat bij de bewaking van wijzigingen aan de menu map-opties van. Download de gebruikershandleiding op [www.chauvetprofessional.com](http://www.chauvetprofessional.com) voor meer informatie.

### Montage

Lees alvorens dit product te monteren alle [Veiligheidsinstructies](#).

#### Montagediagram van het product





**Beschrijving bedieningspaneel**

| Knop    | Functie  |
|---------|--|
| <MENU>  | Sluit het huidige menu of functie af   |
| <ENTER> | Activeert het huidige getoonde menu of plaatst de huidige geselecteerde waarde in de geselecteerde functie |
| <UP>    | Navigeert omhoog via het menu of verhoogt de numerieke waarde wanneer in een functie                       |
| <DOWN>  | Navigeert omlaag via het menu of verlaagt de numerieke waarde wanneer in een functie                       |

**Toegangscode**

Vul na dat gevraagd te worden, de volgende toegangscode in: <UP>, <DOWN>, <UP>, <DOWN>, <ENTER>. Dit toegangscode kan niet gewijzigd worden.

**Menumap**

Raadpleeg de productpagina van COLORado 2 Solo VW op [www.chauvetprofessional.com](http://www.chauvetprofessional.com) voor de nieuwste menukaart.

| Hoofdniveau                         | Programmeerniveaus                |            | Beschrijving  |   |
|-------------------------------------|-----------------------------------|------------|---|---|
| Static                              | CCT                               | 2800K      | WW<br>0-255   | Selecteert een vooraf ingestelde kleurtemperatuur |
|                                     |                                   | 3200K      |   |   |
|                                     |                                   | 3600K      |   |   |
|                                     |                                   | 4000K      |   |   |
|                                     |                                   | 4500K      |   |   |
|                                     |                                   | 5000K      |   |   |
|                                     |                                   | 5500K      |   |   |
|                                     |                                   | 6000K      |   |   |
|                                     |                                   | 6500K      |   |   |
|                                     | 7000K                             |            |   |   |
|                                     | Manual                            | White      | 0-255   |   |
|                                     |                                   | Cool       |   |   |
|                                     |                                   | Zoom       |   |   |
|                                     |                                   | Strobe     |   |   |
| DMX Address                         | 001-512                           |            | Stelt het DMX-startadres in   |   |
| Run Mode                            | Dmx                               |            | DMX/master-modus  |   |
|                                     | Slave                             |            | Slave-modus   |   |
| Zoom Mode                           | Zoom Mode 1                       |            | Normale werking   |   |
|                                     | Zoom Mode 2                       |            | Aanbevolen voor gebruik bij <4,5 °C   |   |
| Personality                         | 1Ch                               |            | 1-kanaals: dimmer (ingesteld door <b>Full Power CCT</b> )                               |   |
|                                     | 4 Ch                              |            | 4-kanaals: dimmer WW+CW, zoom   |   |
|                                     | 7Ch                               |            | 7-kanaals: 16-bit dimmer, 16-bit WW+CW, zoom  |   |
|                                     | 10Ch                              |            | 10-kanaals: 16-bit dimmer, 16-bit WW+CW, kleurtemperatuur, stroboscoop, zoom, bediening |   |
|                                     | 10Ch Steady                       |            | 10-kanaals: met stabiel vermogen  |   |
| Setting<br>(Vul de toegangscode in) | Reset<br>(Vul de toegangscode in) |            | Herstelt het product naar de fabrieksinstellingen                                       |   |
|                                     | Dimmer                            | Off        | Selecteert het dimmerprofiel van snel (1) tot langzaam (4) of <b>Off</b>                |   |
|                                     |                                   | Dimmer 1-4 |   |   |
|                                     | Dmx Error                         | Hold Last  | Gaat verder naar de laatste opdracht na verlies van DMX-sigitaal                        |   |
|                                     |                                   | Blackout   | Verduistert het product na verlies van DMX  |   |

| Hoofdniveau  | Programmeerniveaus |          | Beschrijving  |
|--|--------------------|----------|---|
| Setting<br>(vervolg<br>Vul de<br>toegangscodes in) | Led Frequency      | 600Hz    | Selecteert de<br>pulsbreedtemodulatiefrequentie                               |
|  |                    | 1200Hz   |   |
|  |                    | 2000Hz   |   |
|  |                    | 4000Hz   |   |
|  |                    | 6000Hz   |   |
|  | Full Power CCT     | 25KHz    | Stelt de kleurtemperatuur in wanneer<br>alle niveaus zijn ingesteld naar 100% |
|  |                    | 3200K    |   |
|  |                    | 4200K    |   |
|  |                    | 5600K    |   |
|  | Key Lock           | On       |   |
| Off  |                    |          |   |
| Information  | Version            | V_ _ _ _ | Toont de huidige firmwareversie   |
|  | RDM                | UID      | -----   |
|  |                    | Label    | COLORado 2 Solo<br>VW   |

## DMX-waarden

## 10Ch/10Ch Steady

| Kanaal    | Functie          | Waarde    | Percentage/Instelling |
|-----------|------------------|-----------|-----------------------|
| 1         | Dimmer           | 000 ⇔ 255 | 0–100%                |
| 2         | Fijne dimmer     | 000 ⇔ 255 | 0–100%                |
| 3         | Warmwit          | 000 ⇔ 255 | 0–100%                |
| 4         | Fijne warmwit    | 000 ⇔ 255 | 0–100%                |
| 5         | Koelwit          | 000 ⇔ 255 | 0–100%                |
| 6         | Fijne koelwit    | 000 ⇔ 255 | 0–100%                |
| 7         | Kleurtemperatuur | 000 ⇔ 010 | Geen functie          |
|           |                  | 011       | 2800K                 |
|           |                  | 012 ⇔ 040 | 2801–3199K            |
|           |                  | 041       | 3200K                 |
|           |                  | 042 ⇔ 070 | 3201–3599K            |
|           |                  | 071       | 3600K                 |
|           |                  | 072 ⇔ 100 | 3601–3999K            |
|           |                  | 101       | 4000K                 |
|           |                  | 102 ⇔ 130 | 4001–4499K            |
|           |                  | 131       | 4500K                 |
|           |                  | 132 ⇔ 160 | 4501–4999K            |
|           |                  | 161       | 5000K                 |
|           |                  | 162 ⇔ 190 | 5001–5499K            |
|           |                  | 191       | 5500K                 |
|           |                  | 192 ⇔ 220 | 5501–5999K            |
|           |                  | 221       | 6000K                 |
|           |                  | 222 ⇔ 250 | 6001–6499K            |
| 251       | 6500K            |           |                       |
| 252 ⇔ 254 | 6501–6999K       |           |                       |
| 255       | 7000K            |           |                       |

| Kanaal    | Functie                              | Waarde    | Percentage/Instelling                        |
|-----------|--------------------------------------|-----------|--|
| 8         | Stroboscoop                          | 000 ⇔ 009 | Geen functie                                 |
|           |                                      | 010 ⇔ 099 | Stroboscoop, langzaam naar snel              |
|           |                                      | 100 ⇔ 109 | Geen functie                                 |
|           |                                      | 110 ⇔ 179 | Bliksemeffect, langzaam naar snel            |
|           |                                      | 180 ⇔ 189 | Geen functie                                 |
|           |                                      | 190 ⇔ 255 | Willekeurige stroboscoop, langzaam naar snel |
| 9         | Zoom                                 | 000 ⇔ 255 | Zoom, nauw naar breed                        |
| 10        | Regeling                             | 000 ⇔ 010 | Geen functie                                 |
|           |                                      | 011 ⇔ 070 | Gereserveerd voor toekomstig gebruik         |
|           |                                      | 071 ⇔ 080 | 600 Hz pulsbreedtemodulatiefrequentie        |
|           |                                      | 081 ⇔ 090 | 1200 Hz pulsbreedtemodulatiefrequentie       |
|           |                                      | 091 ⇔ 100 | 2000 Hz pulsbreedtemodulatiefrequentie       |
|           |                                      | 101 ⇔ 110 | 4000 Hz pulsbreedtemodulatiefrequentie       |
|           |                                      | 111 ⇔ 120 | 6000 Hz pulsbreedtemodulatiefrequentie       |
|           |                                      | 121 ⇔ 130 | 25 KHz pulsbreedtemodulatiefrequentie        |
|           |                                      | 131 ⇔ 140 | Dimmer reset                                 |
|           |                                      | 141 ⇔ 150 | Dimmer-modus Off                             |
|           |                                      | 151 ⇔ 160 | Dimmer-modus 1                               |
|           |                                      | 161 ⇔ 170 | Dimmer-modus 2                               |
|           |                                      | 171 ⇔ 180 | Dimmer-modus 3                               |
|           |                                      | 181 ⇔ 190 | Zoomen reset                                 |
|           |                                      | 191 ⇔ 200 | Reset alle                                   |
| 201 ⇔ 255 | Gereserveerd voor toekomstig gebruik |           |  |

**7Ch**

| Kanaal | Functie       | Waarde    | Percentage/Instelling |
|--------|---------------|-----------|-----------------------|
| 1      | Dimmer        | 000 ⇔ 255 | 0–100%                |
| 2      | Fijne dimmer  | 000 ⇔ 255 | 0–100%                |
| 3      | Warmwit       | 000 ⇔ 255 | 0–100%                |
| 4      | Fijne warmwit | 000 ⇔ 255 | 0–100%                |
| 5      | Koelwit       | 000 ⇔ 255 | 0–100%                |
| 6      | Fijne koelwit | 000 ⇔ 255 | 0–100%                |
| 7      | Zoom          | 000 ⇔ 255 | Zoom, nauw naar breed |

**4Ch**

| Kanaal | Functie | Waarde    | Percentage/Instelling |
|--------|---------|-----------|-----------------------|
| 1      | Dimmer  | 000 ⇔ 255 | 0–100%                |
| 2      | Warmwit | 000 ⇔ 255 | 0–100%                |
| 3      | Koelwit | 000 ⇔ 255 | 0–100%                |
| 4      | Zoom    | 000 ⇔ 255 | Zoom, nauw naar breed |

**1Ch**

| Kanaal | Functie | Waarde    | Percentage/Instelling  |
|--------|---------|-----------|--|
| 1      | Dimmer  | 000 ⇔ 255 | 0–100% (kleur ingesteld door <b>Full Power CCT</b> menu-optie) |

Contact Us

| General Information  | Technical Support  |
|--|--|
| <b>Chauvet World Headquarters</b>  |  |
| Address: 5200 NW 108th Ave.<br>Sunrise, FL 33351<br>Voice: (954) 577-4455<br>Fax: (954) 929-5560<br>Toll Free: (800) 762-1084                          | Voice: (844) 393-7575<br>Fax: (954) 756-8015<br>Email: <a href="mailto:chauvetcs@chauvetlighting.com">chauvetcs@chauvetlighting.com</a><br>Website: <a href="http://www.chauvetprofessional.com">www.chauvetprofessional.com</a> |
| <b>Chauvet Europe Ltd.</b>   |  |
| Address: Unit 1C<br>Brookhill Road Industrial Estate<br>Pinxton, Nottingham, UK<br>NG16 6NT<br>Voice: +44 (0) 1773 511115<br>Fax: +44 (0) 1773 511110  | Email: <a href="mailto:UKtech@chauvetlighting.eu">UKtech@chauvetlighting.eu</a><br>Website: <a href="http://www.chauvetprofessional.eu">www.chauvetprofessional.eu</a>   |
| <b>Chauvet Europe BVBA</b>   |  |
| Address: Stokstraat 18<br>9770 Kruishoutem<br>Belgium<br>Voice: +32 9 388 93 97  | Email: <a href="mailto:BNLtech@chauvetlighting.eu">BNLtech@chauvetlighting.eu</a><br>Website: <a href="http://www.chauvetprofessional.eu">www.chauvetprofessional.eu</a>   |
| <b>Chauvet France</b>  |  |
| Address: 3, Rue Ampère<br>91380 Chilly-Mazarin<br>France<br>Voice: +33 1 78 85 33 59   | Email: <a href="mailto:FRtech@chauvetlighting.fr">FRtech@chauvetlighting.fr</a><br>Website: <a href="http://www.chauvetprofessional.eu">www.chauvetprofessional.eu</a>   |
| <b>Chauvet Germany</b>   |  |
| Address: Bruno-Bürgel-Str. 11<br>28759 Bremen<br>Germany<br>Voice: +49 421 62 60 20  | Email: <a href="mailto:DEtech@chauvetlighting.de">DEtech@chauvetlighting.de</a><br>Website: <a href="http://www.chauvetprofessional.eu">www.chauvetprofessional.eu</a>   |
| <b>Chauvet Mexico</b>  |  |
| Address: Av. de las Partidas 34 - 3B<br>(Entrance by Calle 2)<br>Zona Industrial Lerma<br>Lerma, Edo. de México, CP 52000<br>Voice: +52 (728) 690-2010 | Email: <a href="mailto:servicio@chauvet.com.mx">servicio@chauvet.com.mx</a><br>Website: <a href="http://www.chauvetprofessional.mx">www.chauvetprofessional.mx</a>   |

Visit the applicable website above to verify our contact information and instructions to request support. Outside the U.S., U. K., Ireland, Mexico, France, Germany, or Benelux, contact the dealer of record.



UL 1573  
CSA C22.2 No. 166  
E113093



RoHS

